



TELEMARK
FYLKESKOMMUNE

Årsrapport



www.telemark.no

Innhold



1. side:
Konsentrerte elever på studieretning
Medier og kommunikasjon, Kloster-
skogen videregående skole.
Foto: Mari Johansen

Fylkesordføreren har ordet2	Kompetanse - prosjekter15
Samfunnsutvikling 20063	Infrastruktur16
BTV-samarbeidet4	Kultur og identitet17
Fylkeskommunens økonomi .5-6	Næringsliv og reiseliv18
Kompetanse - elevtilbud7	Det gode bosted19
Kompetanse - mangfold8	Folkehelse20
Kompetanse - fagopplæring9	Tannhelse21
Kompetanse - økonomi10	IT og TFK Eiendom22
Politisk ledelse11	Organisasjon og personal23
Fylkestinget12-13	Nøkkeltall24
Administrativ ledelse14	

Et godt år for Telemark



Fylkesordfører Gunn Marit Helgesen

Når vi ser tilbake på året som gikk kan vi slå fast at det var et godt år for Telemark på de fleste områder. Næringslivet var i vekst og utvikling og det var færre arbeidsløse enn på lenge. Vi hadde et godt utdanningstilbud på alle nivåer, og kulturen blomstret. Det skjedde også mye positivt på områdene infrastruktur og transport, selv om vi kunne ønsket mer.

Et solid, men også omstillingsvillig og kreativt næringsliv er noe av fundamentet for vårt velferdssamfunn. Sant nok hadde vi hjelp av gode konjunkturer i året som gikk, men samtidig ble det gjort en formidabel innsats på alle plan for å skape gode resultater. Det tok heller ikke lang tid fra nedleggingen av Union i Skien var et faktum til de fleste ansatte hadde fått nye jobber. På slutten av året kunne vi glede oss over nyheten om at solcellebedriften ScanWafer vil satse nye milliarder på Herøya. Fylkeskommunen bidro aktivt til denne næringsutviklingen gjennom partnerskap og samarbeid både lokalt, nasjonalt og internasjonalt.

På utdanningssektoren fikk jeg være med å åpne en ny og moderne videregående skole i Porsgrunn. Fylkeskommunen har de siste årene satset flere hundre millioner på å oppgradere lokaler for at våre unge skal få best mulige vilkår for læring, og innholdet i skolen er også stadig under forbedring.

På det kulturelle området var 2006 et år med suksess. Ibsen-jubileet ga økt oppmerksomhet om fødebyen Skien, og teateret som har fått hans navn fikk full klaff med "Dannelsesreisen" på Telemarkskanalen. For øvrig bidro et

stort antall festivaler og konserter og andre arrangementer til å befeste vårt ry som kulturfylke.

Vi er enige om at vegstandarden i Telemark burde vært bedre, men tross alt skjedde det noe positivt også på dette området. Bl.a. vedtok fylkestinget å bevilge 100 mill. kroner ekstra til fylkesveiene i de nærmeste tre åra. Vi greide også å få Stortinget til å bevilge penger til planlegging av Eidangertunnelen.

I 2007 vil vi som folkevalgte politikere kjempe videre for byggestart på dette anlegget, for forpliktende avtaler om gassrørledning og for en rekke andre saker. Samtidig blir det svært spennende å se hva den omdiskuterte regionreformen vil føre til. Jeg mener vi fortsatt trenger et sterkt, folkevalgt mellomnivå i forvaltningen som kan tale regionenes sak overfor sentrale myndigheter.

Mars 2007

Gunn Marit Helgesen
fylkesordfører

Næringslivet går så det suser - fylkeskommunen etterspurt støttespiller

Næringslivet går svært godt, arbeidsløsheten er lavere enn antall ledige stillinger og fylkeskommunen er en ønsket og etterspurt støttespiller både i næringsutvikling og på andre områder. Dette er situasjonen i Telemark ved utgangen av 2006, noe som lover godt for det nye året.

Bedriftslederne i Telemark har også store forventninger til 2007. Det viser en undersøkelse DnB NOR foretok ved årsskiftet. 70 prosent av dem tror på økt omsetning og 42 prosent vil ansette flere folk i året som kommer. - Vi har ikke opplevd noen liknende optimisme i de seks årene vi har foretatt slike undersøkelser, sier banksjef Trond D. Haukvik til Varden. Han legger til at utfordringen blir å få tak i arbeidskraft.

Fylkeskommunen ettertraktet

Fylkeskommunen er en ønsket og ettertraktet aktør og støttespiller både lokalt, regionalt og i internasjonalt samarbeid. Gjennom BTV var fylkeskommunen i 2006 en ledende aktør i utviklingen av veiene i fylket, bl.a gjennom en dobling av investeringene til fylkesveier i perioden 2006-09. Fylkeskommunen frontet planer for utbyggingen av Rv36 og E134. Det samme gjelder arbeidet for en realisering av Infrastrukturplan for Grenland, og Vegvesenet skal legge fram en mulighetsstudie med bompengefinansiering på nyåret. Dette forslaget skal behandles politisk i 2007. Fylkesordføreren har tatt initiativ til løsning av mindre veiprojekter som f.eks. Svineroivegen og Hjuksevelta. Samtidig opprettholdes presset for en snarlig utbygging av Eidangertunnelen. Les mer om infrastruktur på s. 16

Gassrør, IT og bioenergi

På næringssektoren har arbeidet med en gassrørledning til Grenland vært høyt prioritert. En konkret avtale om gassrørledning ventes tidlig i 2007, noe som er svært viktig for den petrokjemiske industrien. Regionrådet i BTV har også vedtatt å opprette et kompetansesenter for gass i Porsgrunn. Fylkeskommunen ga i 2006 støtte til et felles nettverk for IKT-bedriftene i Grenland. Dette er en gruppe på vel 30



Foto: Jan Fredrik Vinje

Undervisning og miljøvern er blant de viktigste områdene i en vennskapsavtale som ble inngått mellom Telemark fylkeskommune og Hubei-provinsen i mai 2006. Fra v. Hubeis miljøvernminister Peng Limin, fylkesordfører Gunn Marit Helgesen og direktør Tor Sverre Minnesjord i Green Partner, en sammenslutning av miljøbedrifter.

bedrifter som har hatt sterk vekst på få år, og som regner med å skape flere hundre arbeidsplasser fram mot 2009.

Fylkeskommunen tok i 2006 initiativ til å danne Telemark bioenergiforum, som skal fremme og koordinere bruk og produksjon av biodrivstoff og biobrensel i fylket. Les mer om næringsutvikling på s. 18.

Regionreformen

Den varslede regionreformen var et aktuelt tema i fylkeskommunen også i 2006. Regjeringen la i desember fram sin regionalmelding med relativt vage forslag om størrelser og arbeidsoppgaver for de framtidige regionene. Det knytter seg spenning til regjeringens behandling av regionsaken fram mot 2010.

Internasjonalt samarbeid - nå også i Kina

Fylkeskommunen deltok i 2006 i en rekke internasjonale prosjekter. Dette internasjonale arbeidet foregikk delvis i BTV-regi. Dessuten opprettet Telemark en vennskapsavtale med den kinesiske provinsen Hubei, som følges opp i 2007.

BTVs internasjonale avdeling er ledet av Telemark fylkeskommune og gjennomførte flere seminarer lokalt for å styrke interessen for internasjonalt samarbeid, og deltok på ulike konferanser i Europa som representanter for vår region. Fylkesordfører Gunn Marit Helgesen ble gjenvalt som president i Nordsjø-kommisjonen, og Telemark har sekre-

tariatet for kommisjonen i denne perioden. Helgesen er også 1. visepresident i Conference of Periheral Maritime Regions (CPMR).

Arrangerer norsk uke i Kina

En utvidet vennskapskontrakt med den kinesiske Hubei-provinsen ble undertegnet i mai, og det planlegges en norsk uke i Hubei sommeren 2007. Hensikten er å åpne mulighetene for bedrifter i Telemark og landet for øvrig til samarbeid med næringslivet i et område med 60 mill. innbyggere.

For mer info, se:

www.norway-hubei.net

www.telemark.no/international

Positiv BTV-evaluering og mange saker, - Vestfold satte punktum for forsøket



Jublet for JA til geopark 20. september:
Fra v. Patrick MacKeever, European Geopark Network, Anne Cathrine Sverdrup, styreleder Geo Norvegica, Sven Dahlgren, regiongeolog BTV, Margarete Patzak, UNESCO og Per Bjørn Solvang, styremedlem Geo Norvegica.

Regionforsøket gjelder perioden 2004-2007. En evalueringsrapport fra Arbeidsforskningsinstituttet som ble lagt fram i februar var positiv på de fleste områdene. Senere på året gikk fylkestingene både i Telemark og Buskerud inn for å forlenge forsøket med to år, men Vestfold sa nei.

- Regionrådet har vist at det evner å fatte vedtak med betydelig regional merverdi. Viktige eksempler er etableringen av et felles bestillerselskap for kollektivtrafikk, og utformingen av regionale strategier for samferdsel og næringsutvikling, heter det bl.a. i evalueringen. Videre har forsøket hatt en betydelig læringseffekt blant deltakerne, men forankringen i kommunene har vært en svakhet i forsøket så langt, sier rapporten.

Fellesprosjekter i BTV

Telemark fylkeskommune bidro også i 2006 med 5 mill. kroner i utviklingsmidler til en felles pott til disposisjon for regionrådet. Andre finansieringskilder kom inn og mangedoblet effekten. Dette fikk vårt fylke fordeler av gjennom ulike fellesprosjekter. Her kan nevnes prosjektet "Forskningsbasert kompetanseutvikling", hvor målet er å koble sammen forskningsmiljøer og bedrifter for å skape videreutvikling.

Vestviken Kollektivtrafikk

Buskerud, Telemark og Vestfold etablerte 1. 1. 2006 Vestviken Kollektiv-

trafikk AS som et felles selskap for å administrere kollektivtrafikken. Målet var en mer effektiv og rasjonell drift, og så langt er dette oppnådd i betydelig grad.

Støtte for gass til Grenland

Regionrådet ga Telemark full støtte for å framskynde ilandføring av gass i Grenland. Industri- og energiutvikling med gass er et av punktene i BTVs handlingsprogram for næringsstrategier i 2006. Det skal opprettes et opplærings- og informasjonssenter for gass i 2007, som skal bevisstgjøre næringslivet og forskningsmiljøene om de mulighetene regionen får gjennom tilførsel av naturgass.

Ungt entreprenørskap

Regionrådet var en stor bidragsyter til Ungt entreprenørskap i BTV-fylkene i 2006, og økte støtten til 1,75 mill. for 2007. Dette har ført til at arbeidet i de tre fylkene har blitt mer samkjørt og den felles innsatsen har blitt økt. Både studentbedrifter, ungdomsbedrifter og elevbedrifter har økt kraftig i antall, og de tre fylkene har i flere år hatt felles presentasjonsmesser.

Ikke enighet om forlengelse

En arbeidsgruppe oppnevnt av regionrådet vurderte en eventuell forlengelse av BTV-forsøket for 2008 og 2009. Et flertall i arbeidsgruppa anbefalte å søke om en slik forlengelse, og fylkestingene i Buskerud og Telemark støttet dette. Men fylkestinget i Vestfold gikk imot med en stemmes overvekt. Det betyr at regionforsøket avvikles ved utgangen av 2007.

Mer info på:

www.btvregion.no

www.ue.no (Ungt Entreprenørskap)

www.vkt.no (Vestviken Kollektivtr.)

Geoparken godkjent - åpnes i 2008

Geoparken Gea Norvegica ble godkjent av UNESCO 20. september 2006 og skal etter planen åpnes i 2008.

Geoparken er et av resultatene av at BTV-fylkene har en felles regiongeolog. Parken omfatter 8 kommuner i Vestfold og Telemark. Dette området blir beskrevet som et geologisk eventyrlandskap med ekstremt mangfold. Innen sommeren 2007 skal informasjon og skilting være på plass på åtte av de mest interessante stedene i geoparken.

I hver av de åtte deltagende kommunene er det opprettet et geoparkforum som planlegger lokal næringsutvikling, tilrettelegging av attraksjoner og undervisningstilbud knyttet til geoparken.

Turistmål og forskningsarena

UNESCO-stempelet er med på å fokusere på området både nasjonalt og internasjonalt, og å øke regionens betydning som turistmål og forskningsarena.

Mer info på www.geanor.no

Betydelig regnskapsoverskudd i 2006

- stor aktivitet og økte investeringer

Telemark Fylkeskommune hadde i 2006 et netto driftsresultat på 88,4 mill. kroner og et regnskapsmessig overskudd på 83,6 millioner. Det ble anvendt 1.597,8 mill. kroner på drift og investeringer, en økning på ca. 122 mill., eller 8,3 prosent i forhold til året før. Det er 75 mill. i økte investeringsutgifter og 45 mill. i økte driftsutgifter (3,5 prosent).

Flere faktorer bidro til overskuddet i regnskapet. De største utslagene gjorde merinntekter på 38,4 mill. i skatt og inntektsutjevning, og 15,9 mill. i lavere pensjonsinnbetaling. Videre sparte kompetansesektoren 3,0 mill., politikk og sentralstyring 1,3 mill. Momskompensasjonen utgjorde 15,1 mill. i merinntekt.

Likviditet, arbeidskapital og lån

Likviditeten har ikke blitt styrket de siste årene, og var fortsatt svak i 2006. Arbeidskapitalen, - omløpsmidler minus kortsiktig gjeld, var positiv med 58,2 mill. mens den var 12,1 mill. i minus i fjor.

Telemark betalte i rapportåret 45,1 mill. kroner i renter og avdrag på lån, - 2,0 mill. mer enn i 2005.

Lånegjelden økte med 156,9 mill. og var ved utgangen av året 835,5 mill. Gjennomsnittlig lånegjeld pr. innbygger utgjorde 5.028 kroner ved utgangen

av året, mot 4.081 ett år tidligere.

Skatt og inntektsutjevning

Den løpende inntektsutjevningen innebærer en omfordeling av skatteveksten slik at alle fylkeskommuner skal oppnå en vekst som er om lag lik veksten i samlet fylkesskatt. Det er derfor veksten i den samlede fylkesskatten som er avgjørende for fylket vårt. Telemark hadde en samlet inntekt fra skatt og inntektsutjevning på 687,9 mill. kroner. Dette var 38,4 mill. mer enn budsjettet. Skatten økte med 29,3 mill. og inntektsutjevningen med 9,1 mill.

Økte investeringer

Det ble ført opp investeringer for i alt 209 mill. kroner i 2006, - 75 mill. mer enn året før. Nesten 188 millioner ble finansiert ved låneopptak. Kompetansesektoren sto for om lag 71 prosent av investeringene, mot 75 prosent året før.

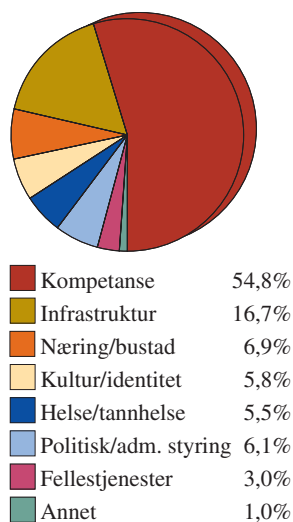


Foto: Jan Fredrik Vinje

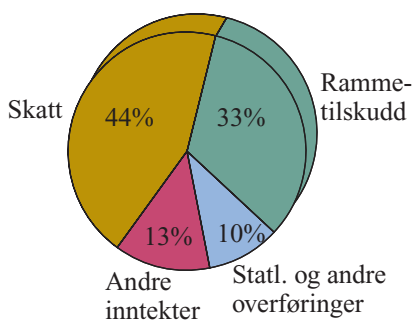
Fylkeskommunen investerte 148 mill. kroner i nye skolebygg og utstyr i 2006. Bildet er fra arbeidet på Hjalmar Johansen videregående skole, som skal stå ferdig i 2007.

Pengene gikk i hovedsak til nye bygninger og utstyr. Det ble investert 31,2 mill. i fylkesveier i 2006, - 11,7 mill. mer enn året før.

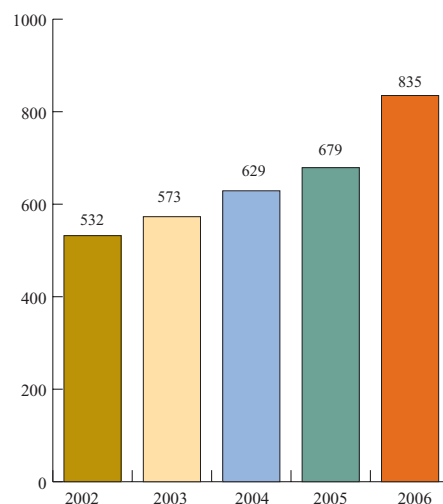
Fordeling av brutto driftsutgifter på sektorene i 2006



Fordeling av driftsinntekter i 2006



Fylkeskommunens lånegjeld 2002-2006 (mill. kr.)



Fylkeskommunens økonomi i tall

Tabellen nedenfor gir hovedoversikten for driftsregnskapet 2003-2006. Linje 14 viser at netto driftsresultat i 2006 var positivt med 88,4 mill. kroner.

Driftsregnskap

	Regnskap 2006	Budsjett 2006	Avvik	Regnskap 2005	Regnskap 2004	Regnskap 2003
1 Rammetilskudd fra staten m.v.	486 606	477 502	-9 104	445 521	496 840	546 314
2 Fylkesskatt	649 443	620 118	-29 325	597 814	526 730	573 953
3 Andre inntekter	340 920	255 239	-85 681	331 722	287 532	325 571
4 Sum driftsinntekter	1 476 969	1 352 859	-124 110	1 375 057	1 311 102	1 445 838
5 Lønnsutgifter	535 056	549 487	14 431	510 603	501 698	584 449
6 Andre driftsutgifter	812 175	747 316	-64 859	791 162	757 331	819 924
7 Sum driftsutgifter (x avskrivninger 50 366)	1 347 231	1 296 803	-50 428	1 301 765	1 259 029	1 404 373
8 Brutto driftsresultat	129 738	56 056	-73 682	73 292	52 073	41 465
9 Renteinntekter	-3 976	-2 000	1 976	-3 194	-2 757	-5 297
10 Renteutgifter	20 598	22 363	1 765	20 839	17 191	23 428
11 Avdrag på innlån (utgift)	24 690	24 692	2	22 347	18 131	17 133
12 Mottatte avdrag på utlån (inntekt)	0	0	0	0	0	0
13 Sum renter og avdrag	41 312	45 055	3 743	39 992	32 565	35 264
14 Netto driftsresultat	88 426	11 001	-77 425	33 300	19 508	6 201
Anvendelse av netto driftsresultat						
15 Finansiering av utg. i kapitalregnskap	8 339	8 444	105	12 265	12 383	7 993
16 Netto bruk av avsetninger	-3 514	-2 146	1 368	11 296	7 125	4 047
17 Ikke disponert netto driftsresultat						
18 Årets over-/underskudd	83 601	4 703	-78 898	9 739	-	-5 839

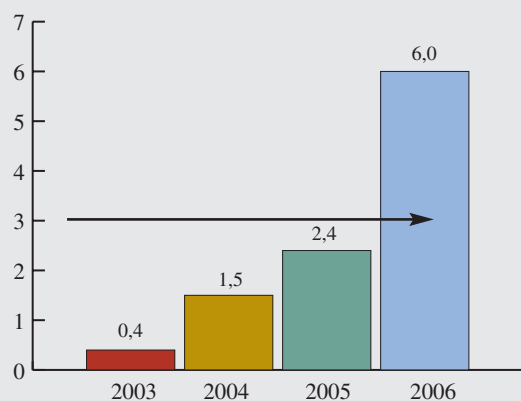
Skatt og løpende inntektsutjevning 2006 (2005)

Av den samlede merinntekten på 38,4 mill kommer 29,3 fra skatt. Resten 9,1 mill kommer fra inntektsutjevningen.
mill. kroner

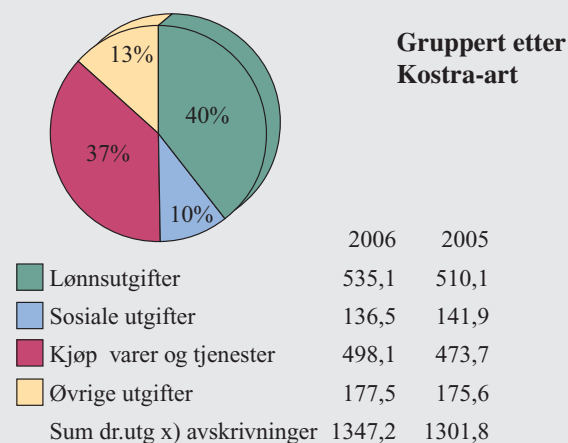
	Netto inntektsutjevning		Samlet skatt og netto inntektsutjevning	
Budsjett	29,4	(35,2)	649,5	(614,9)
Inngang	38,5	(27,2)	687,9	(625,0)
Merinnt.+mindreinnt.	9,1	(-8,0)	38,4	(10,1)

Netto driftsresultat i prosent av driftsinntektene

Minstenivå for sunn økonomi 3% markert ved pil



Driftsutgifter 2006



Investeringer 2004-2006

mill. kroner

Område	2006	2005	2004
Pol. og sentralst.	0,0	0,0	0,0
Kompetanse	153,3	100,5	28,7
Folkehelse	6,9	3,7	4,3
Kultur	0,0	1,7	4,0
Infrastruktur	36,8	19,5	21,6
Felles	11,9	8,8	2,7
I alt	208,9	134,2	59,7

Fullt trykk for reformen Kunnskapsløftet - først i landet med tidlig inntak

Foto: Mari Johansen



Entreprenørskap er undervisningsfag på de fleste videregående skolene i Telemark, og hvert år blir det opprettet 70-80 nye ungdomsbedrifter. Beste ungdomsbedrift i fylket i 2006 var "Pocket with you" på Bamble videregående, med Ida Øen (t.v.), Camilla Wærvågen og Carina Olsen som drivende krefter. Produktet var en lommebok til å feste på mobiltelefonen med borrelås.

og videregående skole startet i 2006 og fullføres i 2007.

Tiltak for økt gjennomføring

Hvert år er det rundt 1200 ungdommer i Telemark som ikke befinner seg i kompetansegivende opplæring i fylkeskommunal eller privat regi. I tillegg kommer de som er i skole eller i lære og som gjennomfører, men ikke består. Både i de videregående skolene og lærebedriftene settes det inn tiltak for å få flere til å fullføre. Fylkeskommunen har gjennom "Tiltaksplan mot bortvalg av videregående opplæring" spesielt ønsket å se på kontaktlærerordningen og på bruken av grunnkompetanse (kompetanse på lavere nivå) i videregående opplæring. Ut fra disse tiltakene og fra resultatene i forskningsprosjektet "Bortvalg og kompetanse" ga fylkespolitikkerne høsten 2006 klarsignal for "Prosjekt grunnkompetanse". Prosjektet skal gå over to år, og målet er at dette skal bli et godt og likeverdig alternativ til elever som av en eller annen grunn ikke sikter mot studie- eller yrkeskompetanse.

Les mer om skoletilbudet og den enkelte skole på www.telemark.no/elever

Antall søkere til videregående skoler i Telemark har nådd toppen, og gikk litt ned i 2006. I august ble Skien og Brekkeby videregående slått sammen til en administrativ enhet. Porsgrunn videregående tok i bruk nye, moderne skolelokaler på avdeling syd.

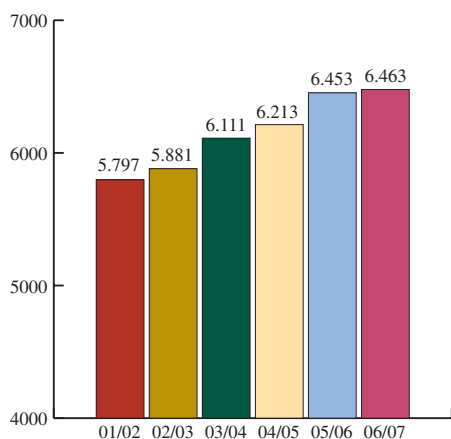
Som eneste fylke i landet gjennomførte Telemark 1.inntak tidlig i mai. 4660 av søkerne fikk forhåndstilbud om skoleplass. Tilbudet forutsatte at standpunkt-karakterene ikke gikk vesentlig ned. Bare 9 av søkerne mistet tilbudet på grunn av dette.

Av alle som søkte videregående opplæring i Telemark i 2006 kom 91,5 prosent inn på sitt førsteønske, og på grunnkurs kom 87,7 prosent inn på førsteønsket. For begge kategorier er det flere enn i fjor.

Kunnskapsløftet i gang

Reformen Kunnskapsløftet ble innført for videregående opplæring fra høsten 2006. Elever på 1. trinn (VG 1) fikk da nye læreplaner. Innføringen vil skje gradvis over en periode på fire år, og skolene, elevene og lærningene får nye læreplaner for både den teoretiske og praktiske opplæringen. Det første kullet som følger planene for Kunnskapsløftet og får vitnemål etter 3 år er ferdige i 2009, mens de første "reformlærlingene" kan ta fagbrev i 2010. I forbindelse med gjennomføringen av reformen har fylkeskommunen startet et omfattende kompetanseutviklingsprogram som vil bli videreført over flere år. I 2006 ble det gjennomført kurs for både skoleledere, lærere, instruktører og faglige ledere. Felles kompetanseheving for karriereveiledere i grunnskole

Utvikling - antall elevplasser



Tall om opplæring i 2006

(Endringer fra 2005 i parentes)

Antall søkere:	6.258	(- 47)
Antall tatt inn:	6.157	(- 16)
Ledig elevpl. pr. 1.10.	306	(+ 26)
Oppfyllingsprosent:	95	(- 1)
Søkere uten tilbud:	54	(+ 18)
Yrkesf./allm.fag:	62-38	(65-35)
Deltok i voksenoppl.:	541	(- 54)
Vurdert realkompetanse:	260	(+24)
Gjennomsnittlig kostnad pr. elevplass ca.	88.000	(85.000)

Videregående skoler i Telemark pr. 31.12.06

Vest-Telemark	Hjalmar Johansen
Rjukan	(tidl. Klosterskogen)
Skogmo	Notodden
Porsgrunn	Bø (inkl. Seljord)
Croftolmen	Søve
Bamble	Lunde
Kragerø	Telem. tekn. fagsk.
Skien (inkl. Brekkeby)	

Det mangfoldige opplæringstilbudet - fra Gaustatoppen til London og Uganda

Fylkeskommunens opplæringstilbud er svært mangfoldig. Det spenner fra ulike retninger i det videregående skoletilbudet til fagskole og voksenopplæring. På skolene startes dessuten nye og spennende prosjekter og undervisningstilbud, og det drives et utstrakt internasjonalt samarbeid.

Fagskoleutdanningen

Etter en periode med et felles styre for fagskoleutdanningen i BTV-fylkene ble det i november 2006 opprettet et eget styre for Telemark. Telemark tekniske fagskole i Porsgrunn har ansvaret for fagutdanningen, som kan vare mellom et halvt og to år og bygger på fullført videregående utdanning eller tilsvarende. I skoleåret 2006/07 er det rundt 80 studenter som følger 2-årig utdanning i teknisk fagskole. Styret har søkt om godkjenning for 1-årige tilbud innen sosial- og helsefag fra høsten 2007. Denne utdanningen vil bli lagt til Skogmo og Notodden.

Voksenopplæring

Voksenopplæringa ble i 2006 samlokalisert med det nyopprettede Karrieresenteret i Telemark. Det er et strategisk grep som forhåpentligvis vil gi bedre veiledning til voksne, og trolig også øke etterspørselen etter individrettede tilbud. 541 personer deltok i den fylkeskommunale voksenopplæringa pr. 1.10.06. I alt 260 personer ble realkompetansevurdert og 7 ble yrkesprøvd.

Nasjonal demonstrasjonsskole

Skien videregående er en av flere som er valgt som nasjonal demonstrasjonsskole. Skolen har satset spesielt innenfor realfag og gjør forsøk med å organisere blokkdager der elevene arbeider konsentrert med utvalgte fag. Demon-

Flere besøk på viggen.no

Fylkeskommunens nettside viggen.no er et tilbud til 10-klassinger og elever i videregående skole. Besøkstallet ble mer enn fordoblet i 2006, og i desember var det ca. 15.000 besøk. Viggen inneholder bl.a informasjon om skoletilbud, aktuelle skolesaker og underholdning.

strasjonsskolene får 1 mill. kroner over 2 år fra staten som kan brukes fritt. De er forpliktet til å dele kunnskap og erfaring med andre skoler, og deltar derfor ofte på nasjonale konferanser eller mottar besøk fra andre.

Tekniske allmennfag

Tekniske allmennfag (TAF) er et 4-årig opplæringsløp som omfatter mekaniske fag og kjemi-prosessfag. Opplæringen gir elevene spesiell studiekompetanse og fagbrev i tillegg. Elevene er knyttet til en bedrift i alle årene, - de to siste som lærlinger. Porsgrunn videregående er eneste skole i fylket med dette tilbudet.

Internasjonalt samarbeid

Mange videregående skoler har internasjonalt samarbeid og elev- og lærerutveksling med land i Europa. Men Rjukan, Notodden og Lunde videregående har et spennende samarbeid med et afrikansk land, nemlig Uganda. Det er Fredskorpset som finansierer prosjektet.

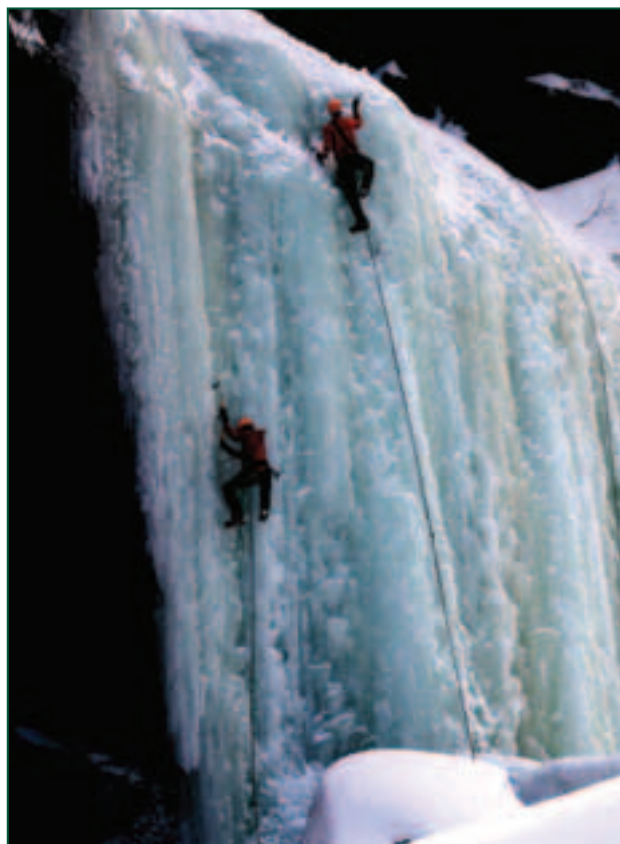


Foto: Ole Jon Tveito

Rjukan videregående utvikler flere nye skoletilbud. Fra høsten 2006 kunne elevene velge volleyball som fag, og i 2007 utvides den eksisterende alpinlinja med tilbud innen telemarkskjøring og klatring

I 2005/06 startet en lærerutveksling mellom partnerne. Erfaringene på begge sider var svært positive, og utvekslingen bidrar både til faglig utvikling og økt internasjonal forståelse. Prosjektet fortsetter i 2006/07, og skolene arbeider for å få til elevutveksling.

Nye og spennende tilbud innen opplæring

Nesten hvert år får elever i de videregående skolene i Telemark nye og spennende muligheter. Elever fra VKI kokkfag ved Croftholmen har de siste par årene hatt tilbud om praksis i London.

De som har gjort sitt beste i undervisningen har fått arbeide en uke ved det britiske parlamentet og Ritz hotell i London. I 2006 gjennomførte 14 elever en utfordrende arbeidsuke til alles fulle tilfredshet. Skolen mener at prosjektet bidro sterkt til at det ikke var frafall i denne klassen.

Klosterskogen videregående skole, som fra høsten 2006 heter "Hjalmar Johansen", startet høsten 2005 undervisnings-tilbudet "Karosseri og lakk" på 2. trinn. Bilbransjen bidro med utstyr til lakkeringsanlegg til en verdi av 700.000 kroner. Rjukan videregående har lenge hatt alpinlinje, og startet høsten 2006 med volleyballtilbud. Fra høsten 2007 lanseres i tillegg undervisningstilbud innen klatring og Telemarkskjøring.

Rjukan er eneste skole i landet hvor dette kan kombineres med yrkesutdanning.

Oppsving i arbeidslivet gir gode tall for fagopplæringa

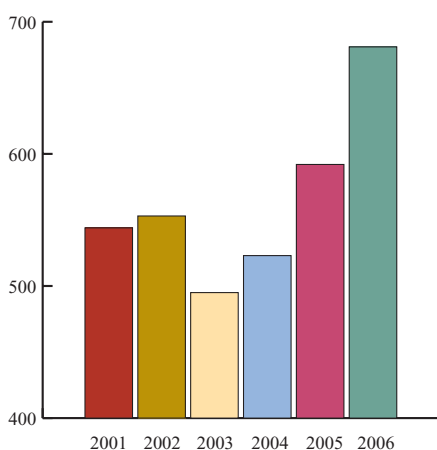
Den store aktiviteten i arbeidslivet ga seg utslag i gode tall for fagopplæringa i 2006. Det ble registrert 681 nye lærekontrakter, - ny rekord og en økning på 90 fra året før. Det var også en økning i antall fag og svenneprøver. Næringslivet i Telemark er i sterk endring, og det er en utfordring å bygge opp kompetanse på fagopplæring i alle deler av arbeidslivet. En utfordring er også det nye faget "helsefagarbeider" som vil kreve rundt 200 lærlingplasser i helsevesenet innen 2009.

Av de nye lærlingene i 2006 er det 201 jenter og 480 gutter, - en jenteandel på knapt 30 prosent. Jenteandelen har de siste årene vært synkende, og offentlig sektor vil få en kjempeutfordring i å rekruttere flere ungdommer til helsefagene, - både som elever i videregående skoler og som lærlinger i offentlige institusjoner.

Dobling i sjåførfaget

I privat virksomhet er det spesielt gledelig å legge merke til at tradisjonelle fag som elektriker, maler, murer og rørlegger har økt lærlinginntaket. Dessuten har yrkessjåførfaget virkelig kommet på banen med en dobling av nye lærlinger. Dette er spesielt gledelig i en bransje som trenger flere sjåførere med fagkompetanse.

Nye lærekontrakter 2001-2006



Kokk og servitør er stadig en populær fagutdanning. Her er kokke-elever fra Klosterskogen videregående i gang med å servere karamellpudding.



Foto: Mari Johansen

Flere som sluttet

I 2006 var det flere unge enn før som på eget initiativ eller etter bedriftens ønske sluttet som lærlinger. Det ble ikke funnet noen entydige årsaker til dette. I alt ble det registrert 84 hevede lærekontrakter innen 40 ulike fagområder i private bedrifter og offentlig sektor.

Derimot synes kvaliteten på de kandidatene som gjennomførte å bli bedre. Av 775 som gikk opp til fag- eller svenneprøve i 2006 var det bare 43, tilsvarende 5,5 prosent, som ikke fikk bestått. Dette resultatet kan tyde på at det er gjort en god jobb med kompetanseheving av instruktører og faglige ledere i bedriftene, og at opplæringskontorene fungerer godt.

Trenger 200 nye lærlingplasser

Helsefagarbeideren er et nytt fag som bygger på elementer fra hjelpepleierfaget og omsorgsarbeiderfaget. Mens hjelpepleierfaget i hovedsak var en teoretisk utdanning, skal alle helsefagarbeidere være lærlinger og ta fagprøve. Det betyr at det må skaffes 200 lærlingplasser på helsesektoren i løpet av 2008-2009. Fylkeskommunen har satt i gang et eget prosjekt for å få kommunene og sykehusene i fylket til bidra til å nå dette målet. (Se s. 15)

Mange flere lære kandidater

Antall lære kandidater økte til mer enn det dobbelte fra 2005 til 2006. Dette er en ungdomsgruppe som ikke oppnår full yrkeskompetanse i løpet av de årene de har rett til videregående opplæring. Både offentlige og private

bedrifter har fått øynene opp for å tilby opplæringsplasser til denne ungdomsgruppen. De 25 nye opplæringskontraktene er tegnet innen 18 forskjellige fag, og åtte av lære kandidatene mottar yrkesrettet attføring fra NAV som lønn under opplæringen.

Elev- og lærlingombud

Stillingen som elev- og lærlingombud ble først opprettet i 2002, kombinert med sekretærfunksjon for Telemark ungdomsting. Nytt elevombud, Anja Stensrød Thorstensen, gikk inn i stillingen i august 2006. I tillegg til elevrådsseminarer og skolebesøk har hun deltatt på lærlingssamlinger i regi av fagopplæringa. Til sammen deltok 80-90 lærlinger på disse samlingene.

Aktiviteten i Telemark ungdomsting var lav høsten 2006 grunnet mye utskifting, men noen ungdommer deltok på ulike seminarer om ungdomsspørsmål. Målsettingen for 2007 er å jobbe med aktuelle temaer, som bl.a. en bedring av skolehelse-tjenesten.

Ny skole tatt i bruk i Porsgrunn - Fagskolen sikret videre drift

Foto: Hege Schjødt Øverås/Ian Fredrik Vinje



Fylkeskommunen satser sterkt på å oppgradere undervisningslokalene for de videregående skolene. I oktober ble en helt ny avdeling ved Porsgrunn videregående åpnet. Fylkesordfører Gunn Marit Helgesen og rektor Kaj Kristensen var synlig fornøyde med resultatet.

grunn, Midt-Telemark og Vest-Telemark. Avtalene består i faste beløp som justeres med lønns- og prisstigning. Beløpene er knyttet til aktivitet bygget på elevtall.

Kompetanseheving for lærerne

Telemark fylkeskommune fikk i 2006 et ekstraordinært tilskudd på 3,8 mill. kroner fra staten til kompetanseheving i tilknytning til reformen Kunnskapsløftet. Midlene ble brukt til kompetansehevingstiltak for lærerne sammen med fylkeskommunens egne midler.

Nytt ansvarsområde

Fra 1. januar 2007 trår en ny lov i kraft. Med den nye loven er fylkeskommunen ansvarlig for alle elever som er i sosialmedisinske institusjoner som ligger i Telemark, - uavhengig av hvor eleven egentlig hører hjemme. Tidligere har fylkeskommunen bare hatt ansvar for elever med bosted i Telemark.

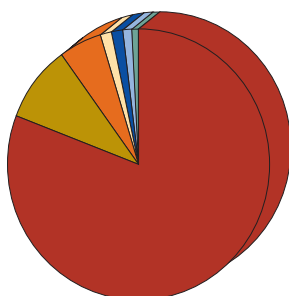
Flere elever i klassene

Nøkkeltall for 2005 viser i hovedtrekk at Telemark fortsatt bruker mindre penger enn landsgjennomsnittet på videregående opplæring. Dette til tross for at vårt fylke har en større andel av yrkesfag og av lærlinger, som begge koster mer. Resultatet er at Telemark har flere elever pr. lærerårsverk enn landsgjennomsnittet, og tallet økte fra 8,3 i 2004 til 9,1 i 2005. Tallene for 2005 må benyttes, ettersom endelige tall for 2006 først kommer i juni 2007.

Netto driftsutgifter på opplæringssektoren i 2006 var 626,0 mill. kroner, - 27,4 mill. mer enn året før. Regnskapet viser et overskudd for skolene på 3,9 mill. Det ble investert 147 mill. kroner på skolebygg og utstyr i 2006, - det var 71 prosent av investeringene dette året.

De nye undervisningslokalene ved Porsgrunn vgs. ble tatt i bruk høsten 2006, mens laboratoriehallen blir ferdig tidlig i 2007. Hele anlegget har kostet 150 mill. kroner. De frigjorte lokalene ved Osebakken er allerede lagt ut for salg. Hjalmar Johansen vgs. på Moflata skal etter planen åpnes i august 2007.

Opplæring - fordeling av netto driftsutgifter 2006



Kategori	Beløp (mill. kroner)	Prosent
Videregående skoler	506,4	80,9%
Fagopplæring	58,3	9,3%
Tilrettelagt underv.	33,2	5,3%
Oppl. i institusjoner	8,8	1,4%
Voksenopplæring	8,2	1,3%
Ped.-psyk. tjeneste	6,4	1,0%
Andre kostnader	4,7	0,8%

Totalkostnadene her er beregnet til 173 mill. kroner.

Garanterte for Fagskolen

Det var lagt opp til at Fagskolen fra og med 2006 skulle basere seg utelukkende på statlige midler, ettersom det ble lovet ekstra tilskudd. Staten valgte å ikke følge dette opp, og resultatet var at fylkeskommunen måtte garantere for ca. 1 mill. kroner.

Endringer i skolestruktur

1. august 2006 ble Skien og Brekkeby videregående slått sammen til en skole. Skolen heter fremdeles Skien vgs., men med avdelingene Prestejordet og Brekkeby.

Avtaler om PP-tjeneste

Våren 2006 ble det etter drøftinger inngått nye økonomiske avtaler med de fire PPT-kontorene fylkeskommunen har samarbeid med, dvs. Skien, Pors-

Nøkkeltall for opplæring i 2005 (KOSTRA-tall)

	Telemark	Landsgj.snitt
Netto dr.utgifter pr. 16-18 åring: (1000 kroner)	97	105
Andel av fylkesk. netto dr.utgifter: (prosent)	62	64
Andel yrkesfag: (prosent)	58	55
Andel allmennfag: (prosent)	42	45
Andel lærl. m/lovfestet rett: (prosent)	80	73
Antall elever pr. lærer:	9	8

Presentasjonen av virksomhetsområdene fortsetter på side 15

Fylkeskommunens politiske ledelse og styringsorganer

Fylkesordfører:

Gunn Marit Helgesen (H)

Fylkesvaraordfører:

Lars Bjaadal (Sp)

Fylkesutvalget:

Fylkesordfører

Fylkesvaraordfører

Jørund Ruud (A)

Lise Wiik (A)

Magnus Straume (A)

Elisbeth Nilsen (A)

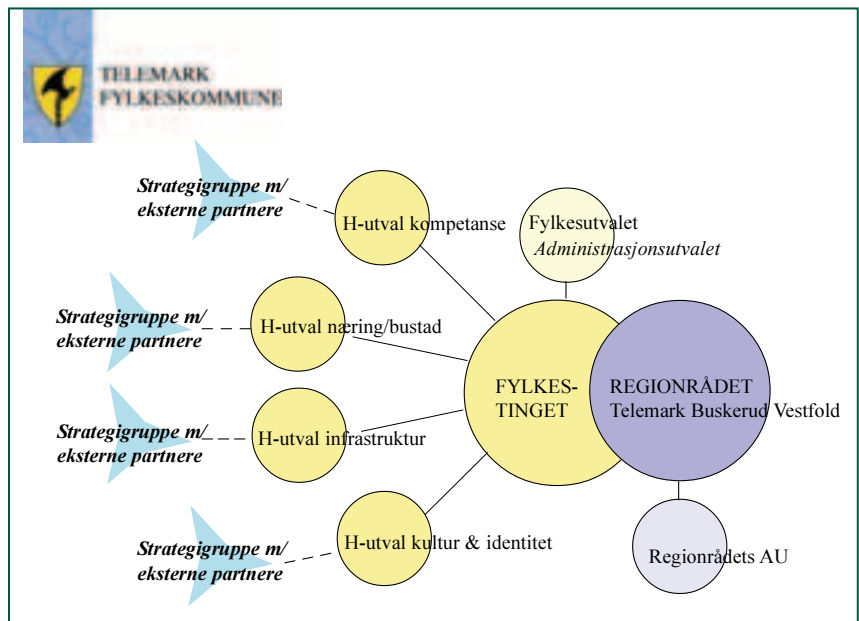
Thorleif Vikre (Frp)

Magnhild Holmberg (Frp)

Kristian Espeland (Krf)

Anne Evjen (SV)

Johan Tønnes Løchstøer (V)



Hovedutvalget for kompetanse



Uivalgsleder
Kristian Espeland
(Krf)

Kristian Espeland (Krf)

Lise Wiik (A)

Tommy Hansen (A)

Eskil Pedersen (A)

Håvard Haukvik (H)

Øivind Limi (Frp)

Marit N. Rønningen (SV)

Siri Strandrud (Sp)

Unni Walaas (Uavh.)

Hovedutv. for kultur/identitet



Uivalgsleder
Magnhild Holmberg
(Frp)

Magnhild

Holmberg (Frp)

Jørund A. Ruud (A)

Ole H. Olsen (A)

Britt G. Tobro (A)

Geir Bekkevold (Krf)

Lars Bjaadal (Sp)

Kari Fosso (H)

Åsne Høgetveit (SV)

Gry A. Rekanes (Frp)

Styret for TFK Eiendom

Kristian Espeland (Krf)

Ingar Holte, nestleder

Kari Fosso (H)

Tommy Hansen (A)

Gunnar Larsen, ansattrepr.

Styret for Telemarkskanalen

Bror Yngve Rahm (Krf)

Wenche Hvattum

Geir John Kåsa

Erik Søndergaard

Arnt Haugen

Laila Lerum

Hovedutv. for infrastruktur



Uivalgsleder
Erling Dahl (Frp)

Erling Dahl (Frp)

Henry Isnes (A)

Turid Opedal (A)

Magnus Straume (A)

Anne Evjen (SV)

Anja Hjelseth (Sp)

Arne Ludvigsen (Krf)

Johan T. Løchstøer (V)

Berit Stormoen (H)

Fylkesutvalgets underutvalg for administrasjonssaker

Kristian Espeland (Krf)

+ 8 medlemmer

Yrkesopplæringsnemnda

Knut Liljeberg (A)

Elisabeth A. Nilsen (A)

Kristian Espeland (Krf)

Andreas Kjær KS

Hilde Olsen, lærlingrep.

Harald Johansen, utdann.forb.

Ivar Moen, NHO

Kontrollutvalget

Björg K. Staaland (A)

Asbjørn Josefsen (A)

Anne Grethe Arud (Frp)

Jan G. Knutsen (H)

Erling Svalastog (Sp)

Hovedutv. for næring/bosted



Uivalgsleder
Thorleif Vikre (Frp)

Thorleif Vikre (Frp)

Tahar Haddad (A)

Knut Liljeberg (A)

Elisabeth Nilsen (A)

Tove Korsrud (Frp)

Solbjørg L. Meling (Krf)

Steinar Miland (SV)

Aslaug Vale (H)

Tor Erik Baksås (Sp)

Fylkeslandbruksstyret

Ellef Ellegård (Frp)

+ 5 medlemmer

Eldrerådet

Leif Jernquist

+ 8 medlemmer

Folkehelseforum Telemark

Geir Bekkevold (Krf)

Anne Karin Andersen, koordinator

+ 12 partnerskaps-representanter

Fylkestrafikksikkerh.utvalg

Erling Dahl (Frp)

Berit Stormoen (H)

Magnus Straume (A)

+ 7 konsultative medlemmer

Telemark fylkes



Gunn Marit Helgesen (H)
Fylkesordfører



Lars Bjaadal (SP)
Fylkesvaraordfører



Kristian Espeland (Krf)
Leder hovedutvalget for kompetanse



Thorleif V
Leder hov
næring/bo



Håvard Haukvik (H)



Aslaug Vale (H)



Edvard Mæland (H)

Arbeiderpartiet
Fremskrittspartiet
Sosialistisk Venstreparti
Senterpartiet

14 repr
9 repr
6 repr
4 repr



Siri Strandrud (Sp)



Anne Kristin Hjelseth (Sp)



Tor Erik Baksås (Sp)



Geir Jørgen Bekkevold (Krf) Solbjørg M



Anne Evjen (SV)



Thorbjørn Lillemoen (SV)



Alf Y. Thorstensen (SV)



Øyvind Limi (Frp)



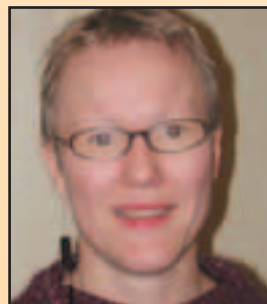
Unni Wala



Åsne Ø. Høgetveit (SV)



Steinar Miland (SV)



Marit N. Rønningen (SV)



Ellef Ellegård (Frp)



Tove Kors

ting 2003-2007

Oppdatert
pr. 31.12.2006



vikre (Frp)
edutvalget for
sted



Erling Dahl (Frp)
Leder hovedutvalget for
infrastruktur



Magnhild Holmberg (Frp)
Leder hovedutvalget for
kultur/identitet



Bjørg Kyrkjebø Staaland
(Ap)
Leder kontrollutvalget



Jørund Ruud (Ap)
Opposisjonsleder

. Høyre 4 repr.
. Kristelig Folkeparti 3 repr.
. Venstre 1 repr.
. I alt 41 representanter



Tommy Hansen (Ap)



Eskil Pedersen (Ap)



Henry Isnes (Ap)



Meling Lindøe



Johan Tønnes Løchstøer (V)



Turid Opedal (Ap)



Tahar Haddad (Ap)



Magnus Straume (Ap)



as (Uavh.)



Bård Hoksrud (Frp)



Britt Gursli Tobro (Ap)



Knut Liljeberg (Ap)



Elisabeth A. Nilsen (Ap)



rud (Frp)



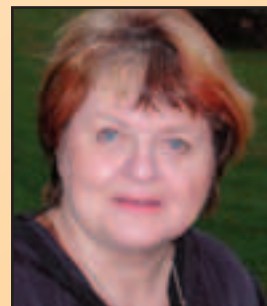
Nils Bjørnflaten (Frp)



Ole-Henrik Olsen (Ap)



Lise S. Wiik (Ap)



Mette Ofstad (Ap)

Fylkeskommunens administrative ledelse og organisering



Fylkesrådmann
Rolf-Helge Grønås



Resultatansvarlig - utvikling
Lars Nicolaysen



Resultatansvarlig - tjenester
Bjørn Larsen



Resultatansvarlig adm. støtte
Thorild Osdalen



Ass. fylkesrådmann
Fiona Thorvaldsen

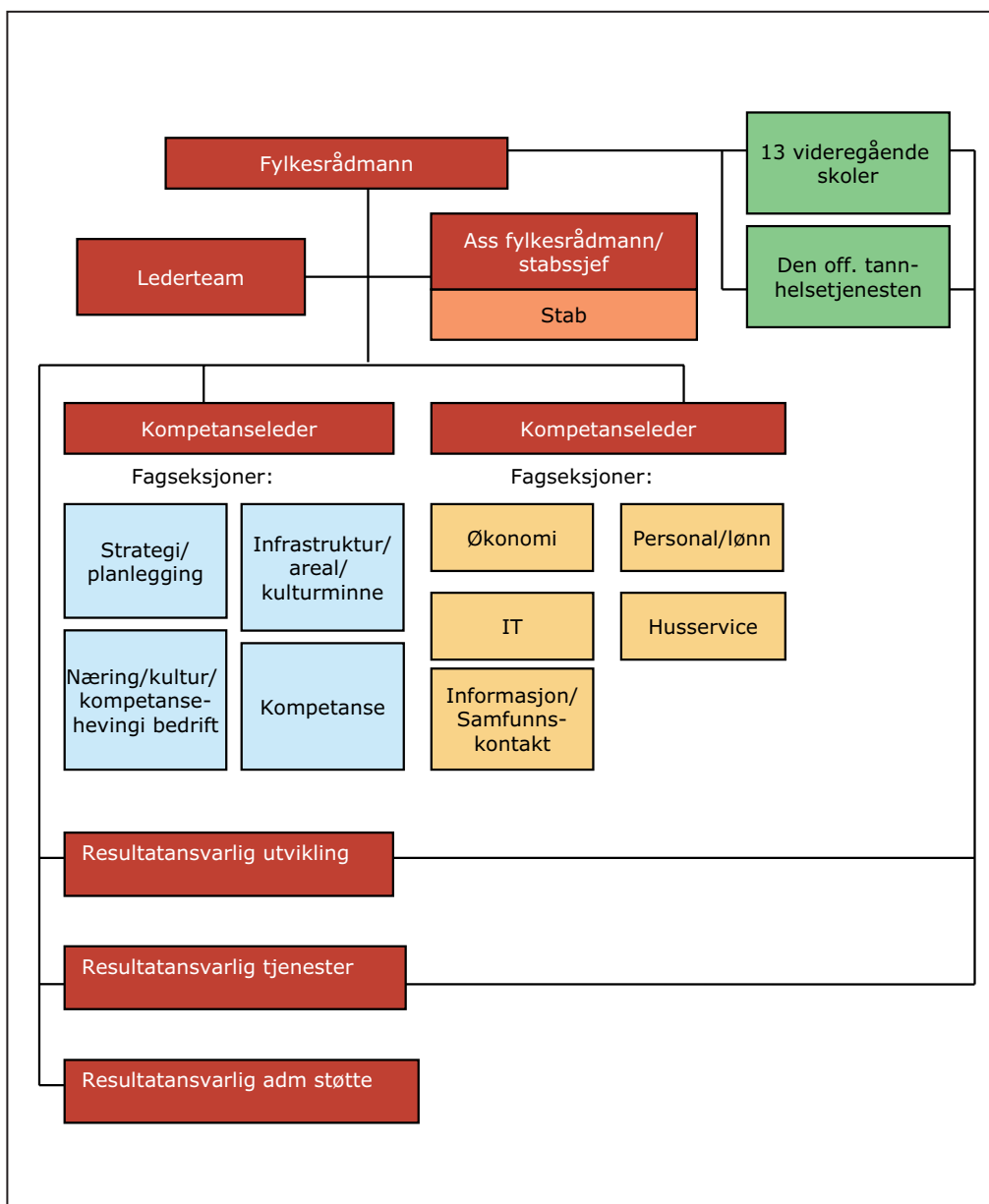


Kompetanseleder
Hallvard Ripegut



Kompetanseleder
Ben Leirvåg

Organisasjonskart



Lederteamet:
Rolf-Helge Grønås
Fiona Thorvaldsen
Lars Nicolaysen
Bjørn Larsen
Hallvard Ripegut
Ben Leirvåg
Hege Glenna

Telemark i front på karriereveiledning - høgskoletilbud for flere

I 2006 ble det gitt tilsagn om støtte på i alt 3,3 mill. kroner til fylkesplan-prosjekter innen kompetanse.

1. november åpnet fylkesrådmannen og NAV-direktøren Karrieresenteret i Telemark. Senteret ligger i Skien, har fem ansatte og skal gi kompetent hjelp til alle voksne i Telemark som ønsker veiledning i yrkes- og utdanningsvalg. I løpet av 2007 skal det etableres tre underliggende kontorer i Kragerø, Notodden og Vest-Telemark. Det er store forventninger til Telemarks satsing, som sammen med Nordland og Akershus er pilotfylker innenfor karriereveiledning.

Sommeren 2006 ble det dessuten ansatt en koordinator for karriereveiledning i hele grunnopplæringa, dvs. grunnskole og videregående opplæring. Nettverksbygging står sentralt her. Våren 2007 skal det etableres sju veiledningsutvalg rundt om i fylket. Utvalgene vil være viktige for arbeidet med karriereveiledning og programfag til valg. Les mer på: www.karrieresentertelemark.no

Nasjonal erfaringskonferanse

I november ble den 2. nasjonale erfaringskonferansen med tema "Partnerskap for karriereveiledning" holdt i Skien, i regi av Utdanningsdirektoratet, Telemark fylkeskommune og NAV (Arbeids- og velferdsetaten).

Parallelt med dette leder fylkeskommunen og NAV det internasjonale, EU-finansierte prosjektet "A gateway to guidance".

Studium for karriereveiledere

Et studium i karriereveiledning startet høsten 2006 i regi av Høgskolen i Telemark. Studiet er beregnet på karriereveiledere (tidligere rådgivere) i grunnskole og videregående opplæring, ansatte i NAV og andre som skal gi yrkes- og utdanningsveiledning. Det er et deltidsstudium som går over to år.

Fra fagarbeider til ingeniør

Høgskolen i Telemark startet i 2002 et forsøk med 3-årig høgskoleutdanning for studenter med fagbrev fra yrkesfaglig studieretning i elektrofag. Forsøket har vist seg å være vellykket, og høsten



Foto: Espen Nilssen

Personale knyttet til Karrieresenteret i Telemark: fra v. Vegar Grislingås, Kjersti Nyvold (leder Voksenopplæring), Kjersti Isaksen, Heidi Sønstebø, Tone Vassbotn, Hilde Holt (leder) og Hans Magnus Johansen (koordinator).

2006 ble forsøksordningen utvidet til også å gjelde avdelingene bygg, kjemi og maskin. I et fylke hvor relativt mange har fagbrev, og hvor behov for høyskoleutdanning er stigende, er dette tiltaket spennende. Forsøket finansieres bl.a. gjennom fylkeskommunens regionale utviklingsmidler.

Flere doktograder på HiT

Høgskolen i Telemark har ambisjoner om å få status som universitet fra 2013. Et av kravene er at Høgskolen får rett til å tildele doktorgrad på 4 områder.

Med støtte fra fylkeskommunen er Høgskolen på god vei til å få godkjent tre av disse områdene.

De omtalte prosjektene er knyttet til fylkesplanens handlingsprogram for 2006, men dette inneholder også en rekke andre prosjekter. Se egen årsrapport for fylkesplanen. Videregående opplæring blir grundig omhandlet på side 7-10 i denne årsrapporten.

Krafttak for flere lærlingplasser

Hovedutvalget for kompetanse vedtok høsten 2006 å støtte flere prosjekter som har som mål å øke tilbudet på lærlingplasser.

Prosjektet "Flere læreplasser" er et toårig prosjekt som settes i gang fra mars 2007. Det skal øke antallet opplæringsplasser for lærlinger og lærekandidater bl.a. gjennom rekruttering av nye lærebedrifter og systematisk samarbeid med bransjene. Høsten 2006 ble det opprettet et opplæringskontor for offentlig sektor (OKOS)

som i første omgang skal videreføres som prosjekt ut 2007. Det skal imøtekomme behovet for lærlingplasser innen offentlig sektor og følge opp lærlingene der.

Prosjekt helsefagarbeider

Dette er et toårig prosjekt som også starter i mars 2007. Det skal rekruttere lærlingplasser til de ca. 100 elevene som skal ha slik plass fra høsten 2008, og fra høsten 2009 trengs hele 200 lærlingplasser.

Planleggingspenger til Eidangertunnelen - mer veibyggning med brukerfinansiering

Foto: Tellev Homme



I 2006 brukte fylkeskommunen 222,3 mill. kroner til drift på infrastruktur-sektoren. Dette var fordelt med 153,2 mill. på kollektivtransport inkludert skoleskyss, 64,1 mill. på fylkesveger og 5 mill. på transport av funksjonshemmede.

Stortinget bevilget penger til detaljplanlegging av jernbanestrekningen Porsgrunn-Larvik inkludert Eidangertunnelen. Prosjektet kan bli klart til gjennomføring i 2008 eller 2009 dersom det blir satt av penger på statsbudsjettet. I september la Statens vegvesen fram utbyggingsforslag med brukerfinansiering for E134 og Rv36. I januar 2007 kommer et tilsvarende forslag for veinettet i Grenland. Forslagene skal ut på høring i 2007 (se ramme under).

Planene om gassrør til Grenland kom et stykke lenger, men regjeringen hadde ved utgangen av året ikke bundet seg til å delta i finansieringen.

Gassrørplanene kom så langt i 2006 at det ble gitt grønt lys for fase 2, som innebærer en mer konkret og detaljert utredning. Denne skal betales av framtidige brukere og investorer.

Utredning om Sørvestbane

En utredning og samfunnsanalyse av den planlagte Sørvestbanen mellom Oslo og Stavanger ble fullført i 2006. Den viser at prosjektet er samfunnsøkonomisk lønnsomt. Første byggetrinn på denne banen, - etter at Eidangerparsellen er fullført, er Grenlandsba-

nen som kobler sammen Vestfoldbanen og Sørlandsbanen.

Utredningen om en bybane i Grenland ble fullført våren 2006 og senere behandlet politisk i Skien, Porsgrunn og i fylkeskommunen. Utredningen er et innspill til den felles arealplan som Skien og Porsgrunn kommune nå utarbeider.

Bedre tilgjengelighet til bussene

Kollektivplanen for Grenland har tatt form i 2006 og har lagt grunnlaget for en omfattende satsing på universell utforming av terminaler og holdeplaser for å sikre god tilgjengelighet for alle brukergrupper. Før jul ble det åpnet en ny kollektivterminal på

Oppgradering av Hyniveien i Skien var et av de større fylkesveiprosjektene som i hovedsak ble avsluttet i 2006. Anleggskostnadene blir ca. 8 mill. kroner. Samlede investeringer på fylkesveiene dette året var 31,2 millioner.

Kammerherreløkka i Porsgrunn, og fylkestinget bevilget penger til ekspressbussterminal på Skjelsvik i 2007. Porsgrunn er pilotkommune når det gjelder universell utforming, og har med fylkeskommunal medvirkning fått statlige tilskudd til formålet.

Havneforhold

Det ble i 2006 satt av 5 mill. kroner på statsbudsjettet til utbedring av seilingsleden i Breviksstrømmen. Arbeidet skal etter planen gjennomføres i løpet av 2008, og vil gi muligheter for større skip og dermed billigere transport, bl.a. fra Yara på Herøya. Prosjektet har en total kostnad på ca. 80 mill. kroner.

Jernbaneverket har laget en utredning om godsterminaler, som har vært på høring i 2006. Utredningen setter fokus på hvor viktig det er å legge fysisk til rette for at gods kan overføres fra vei til sjø og bane. Dette er ikke minst viktig for havner og godsterminaler i Grenland.

Økonomien på samferdselssektoren styres av regionrådet for BTV. Se egen årsrapport for BTV og www.btvregion.no

Brukerfinansiering gir raskere veiutbygging

Høsten 2006 la Statens vegvesen fram et forslag om utbygging med brukerfinansiering for E134 og Rv 36. I januar 2007 kommer et tilsvarende forslag for veiene i Grenland.

Bompenger er ikke populært, men flertallet i fylkestinget og de berørte kommunene ser på dette alternativet som den eneste realistiske muligheten til å finansiere større veiprosjekter i Telemark i overskuelig framtid. Forslagene fra Vegvesenet skal ut på høring i kommunene og andre berørte instanser i første halvdel av 2007.

Målet er å få planene med i Nasjonal transportplan (NTP) 2010-2019.

Med en statlig andel på 40 prosent av investeringene innebærer forslagene en rekke elektroniske innkrevingpunkter (antennepunkter) for brukerbetaling. For at planene skal komme med i NTP 2010-2019 må kommunene gjøre prinsippvedtak i 2007 om de godtar innkreving i sitt område.

Veiutbyggingen på E134 og Rv 36 er kalkulert til 2,6 milliarder kroner, og planene for veinettet i Grenland vil bli i samme størrelsesorden.

Storstilt Ibsen-markering - et jubelår for festivalene i Telemark

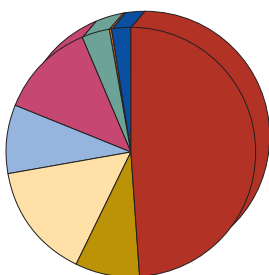
Kulturåret 2006 ble preget av de ulike arrangementene som markerte 100-årsdagen for dramatikerens Henrik Ibsens død. 2006 ble også et strålende år for festivalene. Det er registrert 90 større, årlige arrangementer og festivaler i Telemark med en antatt omsetning på nærmere 150 mill. kroner. Telemarks-kuas 150-års jubileum som kurase ble markert på ulike måter og avsluttet med kunstnerprosjektet Cow Parade, som ga et overskudd på over 1 mill. kroner til et utviklingsprosjekt i Malawi.

Ibsen-året ble innledet med Teater Ibsens spesialoppsetning "Ibsen - en dannelsesreise". I løpet av 6 timer fikk publikum oppleve alle Ibsens dramaer på en reise langs Telemarkskanalen. Alle billetter ble revet bort, og om lag 4000 mennesker la ut på denne kulturreisen. Sammen med den spektakulære Peer Gynt-oppsetningen i 2003 og 2004 vil disse forestillingene bli satt opp på nytt de nærmeste åra. Målet er å etablere en teater- og reiselivs-attraksjon i stil med Peer Gynt på Golå i Gudbrandsdalen.

Festival-suksess

De 10 største musikkfestivalene og Porsgrunn Internasjonale Teaterfestival (PIT) hadde en samlet omsetning på 57 mill. kroner og et overskudd på 8,7 mill. Det ble i alt solgt 88.000 billetter til disse 11 festivalene.

Brutto driftsutgifter på kultur-sektoren i 2006 fordelt på områder



Idrettsanlegg/kulturbygg:	33,8 mill.
Bibliotek/bokbuss:	5,7 mill.
Kulturminner/muséer:	10,4 mill.
Musikk/teater:	6,0 mill.
Kunstformidling:	8,6 mill.
Barn og ungdom/idrett:	2,5 mill.
Funksjonshemmede:	0,3 mill.
Diverse:	1,6 mill.
I alt:	68,9 mill.



Foto: Jan Fredrik Vinje

Hvert år deler fylkeskommunen ut stipend på 20.000 kroner hver til fem unge telemarks-kunstnere. I 2006 gikk stipendene til Hæge Manheim, Seljord, Anne Gravir Klykken, Skien, Torhild Staurheim, Skien, Fanny Sophie Gjestland, Porsgrunn og Camilla Jonstang, Notodden (ikke på bildet). I midten Magnhild Holmberg, leder av hovedutvalget, som gleder seg sammen med vinnerne.

"Sogelandet" er en paraplyorganisasjon rundt kultur- og reiselivssatsinga i Vest-Telemark. Sommeren 2006, som var det andre driftsåret, ble det gjennomført 14 arrangementer. Arrangementene hadde 7.000 besøkende og 600 medvirkende, både amatører og profesjonelle utøvere.

Priser og spillemidler

Fylkeskulturprisen ble delt ut for 23. gang, og æren dette året fikk kulturentusiasten Sigurd Telnes fra Seljord. Utviklingsstipendet for husflid og handverk gikk til kunstmeden Øivind Klausen i Fyresdal. Det ble fordelt 33,5 mill.

kroner i spillemidler til 90 søkere og 3,5 mill. i tilskudd til lokale kulturbygg.

Gjennom turnéordningen Kulturskatten fikk 22.000 grunnskoleelever i alle fylkets kommuner oppleve 5 profesjonelle kunstproduksjoner innen musikk, teater, kunst og litteratur.

Telemarksbiblioteket og bokbussen.

Telemarksbiblioteket hadde en økning i utlånet fra 9.500 til 11.800, og bokbussen hadde 27.000 utlån - noe mindre enn året før. Det var 74.000 besøk på fylkesbibliotekets nettsider, - også litt mindre enn i fjor.

Se www.telemarksbiblioteket.no

Toppår for arkeologene - mange nye funn

Høy byggeaktivitet i fylket førte med seg en rekordhøy aktivitet for arkeologisk feltarbeid. Dette førte i sin tur til mange nye funn.

Geografisk spenner funnene fra Haukeli til Kragerø, og omfatter tidsrommet fra steinalder til middelalder. Bl.a. har en forundersøkelse på Langøy ved Kragerø avdekket 11 steinalderboplasser. Et registreringsprosjekt i Vinje førte til funn av 478

arkeologiske kulturminner. Fra Riksantikvaren har fylkeskommunen motatt og viderefordelt 2,5 mill. kroner til restaurering av fredede bygg i privat eie. Bare Oppland har flere fredede bygg enn Telemark.

På Notodden fortsetter arbeidet med kulturmiljøfredningen av Tinfos industri- og boligområde. Fredningsforskrift og forvaltningsplan legges ut på lokal høring i 2007.

Vekst og nyetableringer i næringslivet - en utfordring å skaffe arbeidskraft

Foto: TA



Bedriften Scanwafer på Herøya lager elementer til solcellepaneler av silisium. Bedriften hadde ved årsskiftet ca. 330 ansatte. En ny produksjonsenhet som starter i 2008 vil gi ytterligere 220 arbeidsplasser.

De gode konjunktorene og positive trender i næringslivet ga utslag også i Telemark i 2006. I Grenland er det en oppblomstring særlig innenfor IKT og prosessindustri. Bedriften Scanwafer på Herøya har store planer om utvidelser av produksjonen av komponenter til bruk i solcellepanel. En spørreundersøkelse blant bedriftene i fylket ved årsskiftet viser stor optimisme når det gjelder vekst i sysselsettingen framover, og for mange bedrifter vil mangel på kompetent arbeidskraft være en utfordring. Tall fra NAV viser at ledigheten vil være lav også i året som kommer.

I 2006 ble Telemark tildelt 45 mill. kroner i regionale utviklingsmidler. 20 mill. av dette ble disponert av Innovasjon Norge lokalt, 5 mill. ble stilt til disposisjon for regionrådet og resten ble brukt til ulike prosjekter og tiltak innen fylkesplanens prioriterte områder. Innovasjon Norge bruker midlene til bedriftsutvikling, etablererstipend og andre bedriftsrettede tiltak.

Slutt på kompensasjonsmidler

2006 var siste året for ordningen med kompensasjonsmidler for tapt arbeidsgiveravgift. Totalsummen for Telemark var på 36,4 mill. og gikk til Vest-Telemark, Tinn, Nome og Drangedal. 6 mill. kroner har gått til fellestiltak i fyl-

ket innen entreprenørskap og reiseliv. Midlene er ellers brukt til tilretteleggingstiltak i regionene og til bedriftsrettede tiltak via Innovasjon Norge.

Union borte - Klosterøya kommer

I mars la Norske Skog ned tradisjonsrike Union Bruk i Skien. Selv om nedleggelsen var dramatisk for de det gjaldt, har de aller fleste som mistet jobben funnet annet arbeid i Grenland.

Camping og hyttegrender tar markedsandeler

Hotellene i Telemark hadde en svake utvikling i antall gjestedøgn i 2006 enn gjennomsnittet for landet. Campingplasser og hyttegrender hadde derimot en vekst på hele 9 prosent fra året før.

44 av 100 turister i Telemark i 2006 overnattet på campingplasser eller hyttegrender, mot 40 året før. Fylket hadde i alt 1,1 mill. overnattinger innen reiseliv, - samme tall som i 2005. Nederlenderne og danskene er de største utenlandske gruppene om sommeren, men om vinteren dominerer danskene med 58.000 gjestedøgn.

Prosjektet "Innovativ fjellturisme" (2005-2008) er et samarbeidsprosjekt mellom reiselivsbedrifter i Telemark,

Skien kommune, Norske Skog og fylkeskommunen har sammen med en rekke andre parter engasjert seg i utviklingen av det tidligere industriområdet på Klosterøya.

Entreprenørskap

I Telemark har fylkeskommunen sammen med andre aktører i flere år hatt fokus på entreprenørskap som grunnlag for framtidig næringsutvikling. Gjennom undervisning og tiltak, særlig i skolene, har en fokusert på å skape holdninger og ferdigheter blant barn og unge som skal gi grunnlag for entreprenørskap. I 2006 økte antall elevbedrifter, ungdoms-bedrifter og studentbedrifter, og det ble gitt etterutdanning for lærere i entreprenørskap.

I 2006 ble fylkeskommunens Gründerpris for ungdom ble delt ut for første gang. Den er på 50.000 kroner og gikk til to unge filmskapere som har startet produksjonsselskapet Babylon i Porsgrunn.

Buskerud og Aust-Agder for bl.a. å øke næringens inntekter i sommerhalvåret. Prosjektet viste gode resultater og god progresjon i 2006. Fylkeskommunen deltar også i en rekke andre samarbeidsprosjekter, bl.a. markedsføring i europeiske regioner som har direkte flyruter til Torp.

Sommarland fortsatt størst

Telemark Sommarland i Bø er fortsatt fylkets største turistattraksjon med 205.000 besøkende i 2006, og en 14. plass i landet. Telemarkskanalen er på 2. plass med 104.000 gjester.

Se også www.statistikknett.com og www.ssb.no/overnattingsstatistikk

Viderefører kreativ stedsutvikling - Porsgrunn går foran og viser vei

Politikere og planleggere innser i stadig større grad at utvikling ikke bare dreier seg om næringsliv, men også om gode bosteder og trivsel i lokalmiljøet. I 2006 ble samarbeidet om kreativ stedsutvikling i BTV-regi videreført. En konferanse og påfølgende temadag i Porsgrunn ble svært vellykket. Samarbeidet mellom Porsgrunn kommune, Grenland Friteater, næringslivet og ulike fylkeskommunale tiltak gir gode resultater til inspirasjon for andre.

Konferansen "Festivaler og steder" ble arrangert i juni samtidig med Porsgrunn Internasjonale Teaterfestival. Temaer var bl.a. muligheter og utfordringer når festivaler inntar stedene, bruk av kulturminner og identitetens og kulturens betydning for næringlivet. Temaene ble belyst og eksemplifisert av representanter for den fargerike regionen vår. På en temadag i september ble kreativ byutvikling belyst politisk og faglig. Porsgrunn er også nasjonal pilotkommune for universell utforming, - tilgjengelighet for alle brukergrupper i offentlige rom.

Byjubileer og prosjekter

I 2007 har både Porsgrunn og Rjukan byjubileer, og forberedelser er i gang. På Rjukan skal sentrum og torget opprustes, og det er planer om et solspeil



Foto: Dag-Jensen

"Stedsans" er et tverrkunstnerisk delprosjekt i satsinga på kreativ byutvikling i pilotkommunen Porsgrunn, med støtte fra fylkeskommunen. Bildet er fra porselensdansen på bybrua. Rådhusamfiet og flere byrom vil være gjenstand for opprusting knytta til byjubileet i 2007.

som skal belyse torget i mørketida, etter idé fra Sam Eydes tid.

Krossen i Rauland har fullført andre etappe i stedsopprustinga, og siste etappe i Rauland sentrum skal fullføres samtidig med det nye Raulandshuset. Tinn og Øy fjell i Vinje har pilotprosjekter som dreier seg om å se på hyttefolket som ressurs i satsinga på småsamfunn. Dette er en del av Fjellregionsatsinga i Tinn og Vinje.

Tiltak knyttet til vann

Lunde slusepark ble fullført i 2006, og har blitt en fin arena for kulturopplevelser. Her samlet bl.a. Sissel Kyrkjebø 2000 tilhørere under Viser ved Kanalen i juni. Nå legges det planer for å knytte sluseparken nærmere til tettstedet. Kviteseid fullførte i 2006 første del av sin bryggepark, der Cow Parade og 150-års jubileet til Telemarkskua ble åpnet. Dalen jobber med vannfronten og sentrum og Lårdal er i startgropa med småsamfunnsutvikling. På Notodden kobles stedsutvikling sammen med prosjektet Kunnskapsfronten, som skal samle virksomhet knyttet til kunnskap og kompetanse på det gamle industriområdet nær Heddalsvannet. Notodden har også lysdesign som et tema, med lys i Rallarparken som første trinn. Seljord vil knytte "Grønn stedsutvikling" til prosjektet Sogelandet, og sjøormen Selma kan kanskje bli med i "Monsters of Europe".

Fylkeskommunens tettstedpris

Kandidater til Telemark fylkeskommunes tettstedpris for 2006 er Kragerø og Kviteseid. Prisen blir delt ut i 2007.

For mer informasjon:
www.stedsans.no
www.stedsutvikling.no
www.statistikknnett.com
www.telemarkskanalen.no

Telemarkskanalen kan bli regionalpark

2006 ble et driftsmessig godt år for Telemarkskanalen, - uten uhell eller tekniske problemer av betydning. Passasjertallet på rutebåtene økte fra 31.000 i 2005 til 34.500 og småbåttrafikken økte også.

995 småbåter passerte gjennom Skien sluse og 350 ved Ulefoss. Det er en økning på 15 prosent fra året før.

Også dette året har det kommet mange positive tilbakemeldinger på kanalopplevelsen og hyggelig personale ute på slusene. Teater Ibsens "Dannelsesreisen" ble en suksess og bidro til at nye grupper fikk nærkontakt med kanalanleggene i Løveid og Skien. Samarbeidet med de svenske

kanalene begynner å bære frukter gjennom felles markedsføringstiltak både på Internett, brosjyremateriell og båtmesser.

Kan bli regionalpark

Arbeidet med å opprette et regionalpark-prosjekt rundt Telemarkskanalen begynner å konkretisere seg. Dette er en sjanse til å etablere et pilotprosjekt der vi i samarbeid med statlige myndigheter kan utvikle prosjekter knyttet til kanalen.

Fylkespolitikkerne gjorde i april endelig vedtak om at Telemarkskanalen blir fylkeskommunalt foretak fra 1.1.2007.

Stigende interesse for folkehelsearbeidet - økt engasjement og arbeidsmengde

Folkehelsefeltet er i stor vekst, og det merkes generelt en stigende interesse og oppmerksomhet. Dette har medført et økt engasjement og arbeidsmengde for de som jobber på området. 2006 var det første driftsåret i det 4-årige Folkehelseprogrammet, og driften dette året bærer preg av en oppbyggingsfase. Det er inngått partnerskapsavtaler med 13 partnere, og disse har en utfordring med å forankre folkehelsearbeidet i egen organisasjon. Det er delt ut i alt 2,4 mill. kroner til aktiviteter og tiltak i kommuner og organisasjoner.

Det er fylkeskommunen som er pådriver og koordinator i dette arbeidet, er prosjektansvarlig og har programledelsen sammen med fylkesmannen. Fylkeskommunen har bidratt med 1 mill. kroner, og i tillegg er det øremerket 0,5 mill. i regionale utviklingsmidler via fylkesplanen. Dessuten har folkehelsearbeidet fått nær 2 mill. i statlige tilskudd. Av disse midlene er nær 0,6 mill. overført til partnerskapskommuner, - i hovedsak bidrag til lønn for en folkehelsekoordinator. Vel 1 mill. er tilskudd til fysisk aktivitet, kosthold og nærmiljø i kommuner og nær 750.000 er fordelt til annen aktivitet på fylkesnivå.

Spesielle prosjekter

Folkehelseprogrammet har bidratt med tilskudd til en del større prosjekter med tanke på ny kunnskap og modellutvikling. Det gjelder bl.a. forskningsprosjektet "Kosthold og måltidsmønstre, fysisk aktivitet og vektutvikling" i regi av Høgskolen og Sykehuset Telemark, der 1.500 fjerdeklassinger er påmeldt. Det er også gitt tilskudd til "Mer enn en fotballkamp" i regi av Odd Grenland, som bl.a. fokuserer på helsefremmende tiltak. Videre fikk Grenland Sykkelklubb tilskudd til prosjektet "Gøy og trygg på sykkel". Sykkeltreneren Michel Fouler er initiativtaker til dette prosjektet, og i 2006 fikk han både Fylkeskommunens folkehelsepris og Trafikksikkerhetsprisen for sin store innsats.

Avtaler med kommunene

Folkehelsearbeid er systematisk og langsiktig arbeid, og mye tid i 2006 gikk



Foto: Åse Torunn Bekkevold

Folkehelseforum Telemark (partnerskapet) på strategimøte på Liffellstua i november 2006. Forumets leder er fylkestingsrepresentant Geir Jørgen Bekkevold (nr. 3 fra v. bak) og folkehelsekoordinator er Anne Karin Andersen (nr. 3 fra h. bak).

med til møter med kommuner som ønsket å delta. Det ble undertegnet avtaler med Skien, Nissedal og Notodden kommuner, pluss Midt-Telemark Rådet (Sauherad, Nome og Bø), der kommunene forplikter seg til å forankre folkehelse-hensyn i overordnet planverk, bl.a. i samfunnsdelen av kommuneplassen. Avtaler med flere andre kommuner er nært forestående.

Folkehelsemelding Telemark

Folkehelseprogrammet har som ambisjon å gjøre en form for levekårsundersøkelse som er relevant i forhold til programmets innsatsområder. Dette er nybrottsarbeid, for det finnes ikke tilsvarende analyser fra andre fylker.

www.telemark.no/folkehelse

Prosjekt «Helsefremmende skole»

Mange vesentlige mål i Folkehelseprogrammet dreier seg om å styrke det helsefremmende arbeidet overfor barn og unge.

De prioriterte arenaene er ungdomsskolen og den videregående skolen. Prosjekt "Helsefremmende skole" er en samlebetegnelse for satsinga på både å styrke skolehelsetjenesten og å bidra til en skolehverdag som er best mulig tilrettelagt for trivsel og helse. Folkehelseforum engasjerte en egen prosjektleder fra 1. april og ut året, og engasjementet er forlenget til 2007. Stillingen har vært svært utadrettet med mye kontakt med skoler og hel-

sesøstre. Det har vært og er mange prosjekter på skolene, og noen har fått tilskudd fra Folkehelseprogrammet. Erfaringer fra denne aktiviteten skal samles i en idébank og drøftes på en erfaringskonferanse i 2007.

For dårlig helsesøstertilbud

Som en del av prosjektet ble det gjort en kartlegging av helsesøsters tilstedeværelse ved de videregående skolene. Denne var til dels nedslående, og det ble sendt henstilling til kommunene om å øke tilbudet. Fra noen er det kommet positiv tilbakemelding, og det skal arbeides videre med saken i 2007.

2006 et godt år for tannhelsetjenesten - behov for flere tannleger

Foto: Jan Fredrik Vinje



Fornøyde ansatte i nye lokaler på Kragerø tannklinik: Tannlege Kristin T. Hegdal (foran), tannlege Thorbjørn Hiis (fra v. bak), tannhelsesekretær Randi Sjørdalen, tannlege Marit Næss og overtannlege Ola Didrik Næss.

Tannhelsetjenesten hadde i 2006 netto driftsutgifter på 48,7 mill. kroner, og et overskudd på 83.000 kroner. Tiltak og god økonomistyring førte til at årets resultat ble bedre enn ventet.

For å få dette til ble tannbehandling på betalende pasienter prioritert, samtidig som tiden mellom innkallinger for det frie klientellet ble økt noe. Det ble også innført delvis innkjøpsstopp. Innkjøp som ble utsatt må tas igjen i 2007.

Likevel har det frie klientellet fått et godt tilbud. Behandlingsgraden for

disse pasientene var høyere i 2006 enn året før. Statistikken viser også en bedring i tannhelsen. 72 prosent av 5-åringene, 50 prosent av 12-åringene og 19 prosent av 18-åringene var uten hull i tennene. Dette var en forbedring i forhold til 2005, og omtrent som gjennomsnittet for landet.

Innsatte og rusmisbrukere

Tannhelsetjenesten utførte akuttbehandling og ferdigbehandlet 82 pasienter i fengselshelsetjenesten. Pasientene på rusinstitusjonene Borgestad og Samtun fikk et godt tilbud. Behovet

hos rusmiddelbrukere i kommunene ble kartlagt og behandling startet for fullt høsten 2006. Et team med tannlege og tannhelsesekretær vil bli opprettet i januar for å følge opp dette behandlingstilbudet.

Nye behandlingstilbud

Et godt samarbeid med Sykehuset Telemark gjør at tilbudet på narkosebehandling er bedre enn ellers i landet.

Ventetiden er maksimalt 6 uker.

Et team med tannlege, tannhelsesekretær og psykolog vil bli dannet i 2007 for å gi et tilbud til pasienter med tannlegeskrekke. Prosessen med ny sentralklinikk og spesialistklinikk i Skien er i godt gjenge. Forprosjektet fullføres våren 2007 og forventet innflytting blir våren 2009.

BTV-samarbeid

BTV-samarbeidet om digitale journaler og digital røntgen i Tønsberg, felles innkjøpsordning og faglig samarbeid har lettet driften og vært til stor nytte og gagn. Felles IT-koordinator for BTV- tannhelse har gitt effektivisering.

Flere ledige tannlegestillinger

Personellsituasjonen i tannhelsetjenesten var bra i 2006, men kan bli vanskelig neste år. Det er nesten ikke søkere til ledige tannlegestillinger, og tilgangen på tyske tannleger har stoppet opp.

Tannhelsetjenesten kan risikere å få 7 ledige tannlegestillinger og 2 tannpleierstillinger våren 2007. Hovedårsaken er pensjonering.

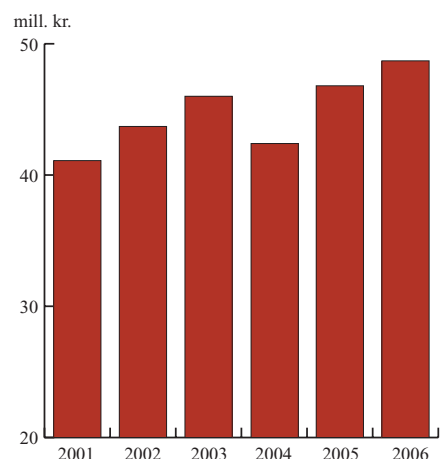
Et skifte i tannlegestilling koster rundt 400.000 kroner i tapt inntekt, etterslep og andre kostnader. Dersom tilgangen på personell stopper opp vil det føre til enda dårligere økonomi, nedsatt behandlingstilbud til befolk-

ningen og redusert innsats på forebyggende og helsefremmende arbeid.

Nye tannklinikker

Nye tannklinikker vil være med å bedre rekrutteringen på sikt, men gir tap i innflyttingsåret. Ny klinikk på Notodden kom i full drift i januar. I oktober ble det åpnet en ny klinikk i Kragerø, ombygging av klinikken i Drangedal skal være ferdig i mars 2007 og en ny klinikk i Porsgrunn med 11 behandlingsrom skal åpnes i juli. En ny klinikk i Bø ventes åpnet i desember. Dette blir klinikker med topp moderne utstyr.

Netto driftsutgifter for tannhelsetjenesten 2001-2006



Rivende IT-utvikling i undervisningen - krevende byggeprosjekt for TFK Eiendom

Foto: Tom Riis



Fylkeskommunen koordinerer bredbandsbygginga i Telemark. I 2006 er flere nye bredbandsprosjekter satt ut i livet, og ved utgangen av 2006 var det ca. 90 prosent av innbyggerne som hadde mulighet for bredbandstilknytning.

TFK Eiendom brukte også i 2006 store ressurser på byggeprosessen for Porsgrunn og Hjalmar Johansen videregående skoler. Hoveddelen av de nye lokalene i Porsgrunn ble tatt i bruk ved skolestart, mens laboratoriebygget åpnes på nyåret i 2007. Hjalmar Johansen vgs. skal etter planen tas i bruk ved skolestart i 2007.

På IT-sektoren ble det investert 11 mill. kroner i infrastruktur, maskinvare og programvare. Bl.a. ble det kjøpt inn 135 bærbare PC-er til elever ved Skien og Rjukan videregående som del av et prøveprosjekt.

TFK Eiendom i tall

- Omsetning 2006: 22,3 mill.
- Ansatte: 6 (5,5 stillinger)
- Styreleder: Kristian Espeland
- 155 bygninger - areal 162.000 kvm
- Derav skoler: 150.000 kvm
- Forsikringssum: 2,4 milliarder
- Alle forsikringspremier: 1,8 millioner
- 1,5 mill. kvm skog og tomteareal m.m.
- Kraftkjøp til TFK: 23 mill. kWh

Målet med prosjektet er å gjøre erfaringer med bruk av bærbare PC-er i undervisningen. I sammenheng med

dette er skolens nettverk oppgradert, med bl.a. full trådløs dekning med tilhørende driftsløsninger for Skien vgs. Det ble videre installert trådløst nettverk på Fylkeshuset og på Fylkesbiblioteket.

IT-organisering ved skolene

Det ble satt i gang et prosjekt for å etablere ny organisering av IT ved de videregående skolene i tråd med anbefalingene fra en standardiseringsgruppe. Samtidig regner en med at IT-seksjonen på Fylkeshuset fra 2007 og utover får mer ansvar for drift og vedlikehold av IT ved de videregående skolene. Et ønske om en mer digitalisert skole fører med seg et behov for innføring av trådløse nett som krever økte tjenester. Bærbare maskiner for alle elever er også krevende både teknologisk, økonomisk og pedagogisk. Dette fører med seg en styrking av bemanningen sentralt.

Andre aktiviteter

Andre aktiviteter i 2006 var utvielse av maskin og lagringskapasitet, datasikkerhet, bedre IT-løsninger for arkeolo-

gene og IP-telefoni. Det ble arbeidet med utvikling av en ny nettportal for de ansatte som skal gjøre samarbeid enklere og sikre bedre informasjonsflyt i hele organisasjonen.

I forbindelse med organisasjonsendringen var det nødvendig med endringer i datasystemene for å sikre at alle var tilknyttet riktig organisasjonsenhet.

Forsinkelser på Moflata

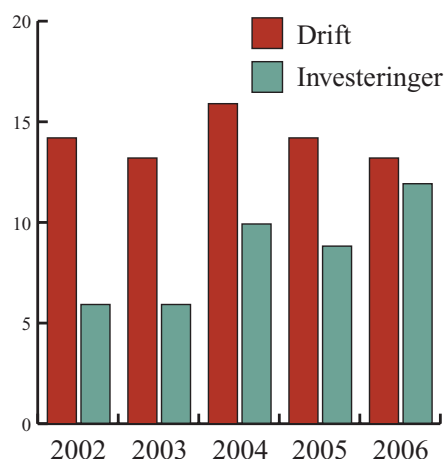
Hjalmar Johansen videregående skole på Moflata er en integrert del av den store utbyggingen av Skien fritidspark. Prosjektet har i 2006 vært preget av framdriftsproblemer og uoverensstemmelser mellom hovedentreprenør, byggherren, sideentreprenører og prosjekteringsgruppen. Det tas fortsatt sikte på at skoleanlegget skal være ferdig til august 2007.

Salg av eiendommer

TFK Eiendom har i 2006 solgt fylkeskommunale eiendommer for 3,1 mill. kroner. Det dreide seg om en del av Bakkane gård i Skien, et tomtefelt i Vindalsåsen og mindre arealer på Sørve vgs. som finansiering av kjøpet av Holla prestegård i 2004. Salg av Osebakken videregående i Porsgrunn ble påbegynt og ventes avsluttet i 2007.

TFK Eiendom forvalter innleiekontrakter for skolene, - i hovedsak kroppsøvningslokaler. For 2006 forelå det innleiekontrakter med en samlet utgift på 7,6 mill. kroner.

Drift/investeringer på IT-sektoren (administrasjonen) 2002-2006 (mill. kr.)



Kompetanseheving for ansatte - omorganisering på Fylkeshuset

Fylkeskommunen brukte om lag 14,7 mill. kroner på kompetanse- og opplæringstiltak i 2006. Av dette var 6,3 mill. øremerkede midler til etter- og videreutdanning av lærere og ledere forbindelse med Kunnskapsløftet. De videregående skolene og tannhelsetjenesten brukte for øvrig egne budsjettmidler til intern opplæring. Fylkeskommunen gjennomførte også en rekke sektorovergrepene tiltak som introduksjonskurs for nytillsatte, seniorskolen, fagkurs for ansattgrupper og teamopplæring i administrasjonen.

En gjennomsnitt ansatt i Telemark fylkeskommune i 2006 var 48 år, hadde vært ansatt i 14 år, hadde høyere utdanning, hadde vært syk i 12 dager og hadde en brutto årslønn på 359.000 kroner. Hun (han) hadde mer sykefravær og høyere årslønn enn i 2005, men på de andre variablene var det ingen endring.

Antall ansatte gikk opp med 25 til 1506, og det ble utført 1330 årsverk.

Mer om de ansatte

Mer enn 8 av 10 ansatte jobbet i de videregående skolene. 31 prosent av de ansatte i fylkeskommunen hadde deltidsstilling, og 71 prosent av denne gruppen var kvinner. Av 100 ansatte i fylkeskommunen var 54 kvinner, men i tannhelsetjenesten var det 77 av 100. Lavest kvinneandel hadde lærlingene med 40 av 100. Utskiftningen av personale (turnover) gikk ned fra 7,2 prosent i 2005 til 5,3 prosent i 2006.

Sykefraværet var 6,2 prosent, - 1,2 prosentpoeng høyere enn i 2005.

Eldre arbeidstakere

Arbeidstakere over 60 år defineres som "eldre arbeidstakere" og utgjorde 244 personer ved utgangen av 2006. Dette var 28 fler enn året før, og utgjorde 16 prosent av de ansatte. I tannhelsetjenesten gikk gruppen eldre arbeidstakere opp fra 18 til 24 prosent, mens andelen blant det pedagogiske personalet gikk opp fra 14,4 prosent til 15,4. Fylkeskommunen vedtok i 2005 retningslinjer for seniortiltak. Virksomhetene har tatt disse i bruk i ulik grad. Utfordringen for en aktiv bruk av tiltakene ligger i at det ikke følger penger med når det f.eks. gjelder vikarer for personer som får



Foto: Hege Schjæddt Øverås

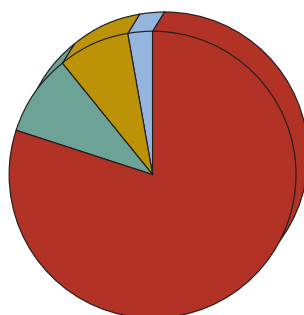
I forbindelse med omorganiseringen på Fylkeshuset ble alle ansatte sendt på teamutviklingskurs. Her konsentrerer Hallvard Ripegut (t.v.), Jonas Enge, Ann-Carin Risinggård, Liv Aaby, Steinar Finsrud og Solveig Christensen seg om en utfordrende oppgave.

reduert arbeidstid. Ordningen skal evalueres i 1. halvår 2007, og må da tas opp til ny vurdering.

Stillingsbank og lærlinger

Ved utgangen av 2006 var det 5 personer i stillingsbanken, - 3 færre enn i

Ansatte i fylkeskommunen i 2006 fordelt på sektorer:



Videregående skoler	1205
Administrasjon	138
Tannhelse	125
Annet	38

Personalsituasjonen pr. 31.12.2006

- 1.506 ansatte
- av disse: 1.205 i videregående skoler
- gjennomsnittsalder: 48 år
- kvinneandel: 54,5 prosent
- turnover: 5,3 prosent
- sykefravær 6,2 prosent

januar. 9 personer har gått ut i løpet av året, mens det har kommet 6 nye inn. Ved utgangen av året hadde fylkeskommunen 22 lærlinger, mot 18 i 2005. Opplæringen skjer ved de ulike fylkeskommunale virksomhetene.

Omorganisering på Fylkeshuset

Den nye matriseorganiseringen av administrasjonen ble satt i verk fra 1.5.2006. Organisasjonsmodellen består av resultatområdene utvikling, tjenester og administrativ støtte. Disse er igjen delt inn i 9 fagseksjoner med hver sin seksjonsleder. Fylkesrådmannens leder-team består av ass. fylkesrådmann, to kompetanseledere og tre resultatansvarlige. En slik omfattende omorganisering trenger tid for å komme på plass, men ved årets utgang var vi på god vei til det.

Telemark fylkeskommune 2006

Tekst og idé:

Seksjon Info og samfunnskontakt

Layout, sats og trykk:

Erik Tanche Nilssen AS, Skien

Opplag: 4.000

Redaksjonen avsluttet 12.4.2007

Flere eks. av rapporten kan bestilles på tlf. 35 58 42 00

Nøkkeltall Telemark fylkeskommune

2006

Økonomi

	2006	2005
Sum dr.inntekter	1.477	1.375
Sum dr.utgifter	1.347	1.302
Netto driftsresultat	88,4	33,3
Renter og avdrag	45,1	43,1
Regnsk. overskudd	83,6	9,7
Investeringer	208,9	134,3
Langsiktig gjeld	835,5	678,6
Gjeld pr. innbygger (kr)	5.028	4.081

Opplæring

Netto driftsutgifter	626,3	598,6
Antall skoler	15 (i 11 kommuner)	
Antall elevplasser	6.463	6.453
Kostnad pr. elevplass	88.000	85.000
Kapasitetsutnyttelse (%)	95	96
Nye lærekontrakter	681	592

Infrastruktur

Netto driftsutgifter	222,3	213,7
Derav		
Fylkesveier	64,1	62,6
Kollektivtransport/ skoleskyss	153,2	137,2
TT-transport	4,8	4,2
Fylkesvei - investeringer	31,2	19,5

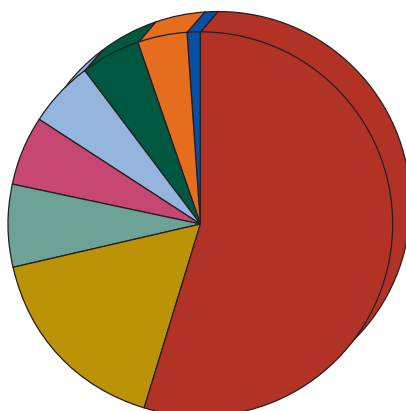
Næringsutvikling

Næringsutvikling (KRD)	75,1	79,0
Andre næringsformål	6,2	6,1
Regional planlegging	1,8	1,2
Nasj./internasj. samarbeid	5,6	6,8

Kontakt Telemark fylkeskommune

Besøksadresse:
Fylkesbakken 6, Skien
Postadresse:
Fylkeshuset, 3706 Skien
Sentralbord: 35 58 42 00
E-post: post@t-fk.no
Internett: www.telemark.no

Sektorvis fordeling av brutto drifts- kostnader 2006



Opplæring:	54,8%
Infrastruktur:	16,8%
Næring/bosted:	6,9%
Kultur/identitet/Kanalen:	5,8%
Tannhelse/folkehelse:	5,5%
Sentral styring:	5,0%
Fellestjenester diverse:	4,1%
Politiske funksjoner:	1,1%

TFK Eiendom

Ansatte:	6 (5,5 still)
Omsetning:	22,3 mill.
Areal 155 bygn.:	162.000 kvm
Derav skolebygg	150.000 kvm
Forsikr.sum	2,4 milliarder
Kraftkjøp TFK	23 mill. kWh

Kultur/identitet

	2006	2005
Fylkeskomm. del:	24,1	25,1
Statlige tilskudd:	44,8	34,2
Ialt:	68,9	59,3

Tannhelse

Netto driftsutgifter:	48,7	46,8
-----------------------	------	------

Folkehelse

Netto driftsutgifter	1,0	0,5
----------------------	-----	-----

Telemarkskanalen

Rutebåtene (pass.)	34.500	31.000
Småbåter (Skien sluse)	935	825

Ansatte

	2006	2005
Fast ansatte i fylkesk..:	1.506	1.481
Antall årsverk:	1.330	1.301

De ansatte i fylkeskommunen fordeler seg slik på sektorene

	Antall	% 06	% 05
Skolesektoren	1205	80,0	80,8
Administrasjonen	138	9,2	8,7
Tannhelse	125	8,3	8,3
Andre	38	2,5	2,2

Kjønnsfordeling (%):

Kvinner:	54	54
Menn:	46	46
Gjennomsnittsalder:	48 år	
Turnover (%):	5,3	7,2

Fravær (%)

Hele fylkeskommunen:	6,2	5,0
Skolene:	6,4	5,2
Tannhelse:	5,0	3,3
Administrasjonen:	6,3	4,8

(tall i millioner kroner der annet ikke er spesifisert)

Fakta om Telemark

Folketall 31.12.2006: 166.170
Areal: 15.315 km²
Dyrka mark: 2%
Skog: 33%
Fjell, hei og vann: 65%
Høyeste punkt:
Gaustatoppen 1883 m o.h.
Telemarksvassdraget:
3. største i landet i vassføring
5. lengste (244 km)
Nr. 1 i kraftproduksjon
(12 TWh - 35 kraftstasjoner)



Sammen
om
Telemark