



TELEMARK  
FYLKESKOMMUNE

*Årsrapport*



*[www.telemark-fk.no](http://www.telemark-fk.no)*



De videregående skolene satser på å gi elevene god innsikt i næringslivet. Her er Croftholmen-elevene Olav Holand (t.v.) og Roy Stian Forberg Samuelsen under en utplassering ved Grenland Industrier i Bamble. (Foto: Telemarksavis)

Fylkesrådmannens kommentar .....	2	Infrastruktur .....	12
Statistikk .....	3	Kultur - identitet.....	13
”Det nye fylket” .....	4	Næring - bosted.....	14
Regionforsøket.....	5	Turisme og reiseliv .....	15
Økonomi .....	6	Folkehelse .....	16
Kompetanse - fylkesplanen .....	8	Tannhelse .....	17
Kompetanse - elevtilbud .....	9	Interne tjenester.....	18
Kompetanse - økonomi.....	10	Personalsektoren .....	19
Kompetanse - fagopplæring ....	11	Nøkkeltall	
		Telemark fylkeskommune.....	20

## Fylkesrådmannens kommentar



Fylkesrådmann Rolf-Helge Grønås

2005 var preget av debatten om regioner, som etter stortingsvalget synes å ha kommet nærmere en realisering. Samtidig var det i Telemark fylkeskommune en målbevisst innsats for å skape en positiv samfunnsutvikling og for å øke kvaliteten på tjenestene.

Gjennom BTV-samarbeidet er Telemark med i et pionérprosjekt i Norge som gir nyttig erfaring både med fordelene og ulempene ved regiondannelser. Ved årets utgang var regionforsøket halvveis i sin 4-års periode. En evaluering på slutten av året viste at forståelsen og interessen for det regionale nivået hadde økt, men evalueringen etterlyste mer synlighet og ”trykk” i arbeidet. Regionforsøket fokuserer i hovedsak på næringsutvikling, samferdsel og internasjonalt samarbeid.

Fylkesplanarbeidet har også dette året resultert i at en rekke gode prosjekter på de prioriterte områdene kompetanse, infrastruktur, næringsutvikling, kultur, folkehelse og internasjonalt arbeid er gjennomført.

Samtidig viser utviklingen i næringslivet med nedlegging av tradisjonelle industriarbeidsplasser at behovet for nytenking og nyskaping er stort.

Vi var i gang med å forberede oss på en utvidet konkurranse med friskolene, og føler oss sikre på vår konkurransedyktighet. Regjeringsskiftet ser ut til å ha utsatt denne konkurransen, men våre skoler vil arbeide videre med egen kvalitet uavhengig av dette. Gjennomføringen av ”Kunnskapsløftet” er en krevende oppgave, og det lovende arbeidet som ble startet opp i 2005 blir videreført med høy intensitet i årene som kommer.

Vårt andre store tjenesteområde – tannhelsetjenesten – omstilles også for å møte fremtiden med en mer robust struktur som kan bidra til å trekke mer høy kompetanse til Telemark.

Mars 2006

Rolf-Helge Grønås  
fylkesrådmann

# Positiv næringsutvikling, mindre ledighet - men negativ befolkningsutvikling

I 2005 hadde Telemark økende sysselsetting, synkende arbeidsledighet og en klar framgang for næringslivet i forhold til året før. På den annen side gikk befolkningstallet ned med 149 i løpet av året. Fylket hadde både fødselsunderskudd og flere utflyttinger enn innflyttinger, mens nabofylkene vokser og vokser. Landet som helhet hadde den største befolkningsøkningen på 50 år.

Våre samarbeidsfylker i BTV hadde begge kraftig folkevekst. Buskerud økte med 1.734 personer (0,7 prosent), mens Vestfold hadde en vekst på 1.368 personer (0,6 prosent). Gjennomsnittlig befolkningsøkning i Norge var 0,7 prosent. Nesten halvparten av økningen kom i Oslo og Akershus, som nå har 22 prosent av befolkningen i Norge. Telemark kom nederst på statistikken sammen med Sogn og Fjordane, Finnmark og Nordland, - som alle hadde befolkningsnedgang.

## Framgang i Nærings-NM

Nærings-NM 2005 viste at næringslivet Telemark hadde god framgang. Når en sammenligner med resultatene

## Befolkningsvekst i Telemark og nabofylker 1.1.2001-1.1.2005

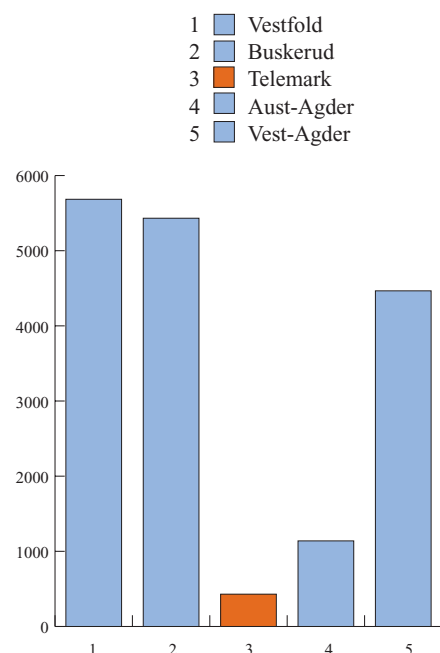


Foto: Terje Rakke/Nordic Life

Uten barn stopper Telemark. I 2005 var det færre fødsler enn dødsfall og flere utflyttinger enn innflyttinger i fylket. Resultatet var en nedgang i folketallet på 149.

for 2004 med 2003 får nesten alle kommuneregionene i fylket en bedre plassering.

Nærings-NM er en analyse som Telemarksforskning-Bø lager for NHO. Der rangeres de 81 næringsregionene i landet etter en indeks med poengsum for nyetableringer, antall vekstforetak, andel lønnsomme foretak og næringslivets størrelse i forhold til folketallet i regionen.

## Grenland best i Telemark

I analysen var Grenland den beste næringsregionen i fylket. Regionen rykket fram fra 40. til 23. plass og havnet i gruppen av de nest beste regionene i landet. Dette er et bedre resultat enn 9-kommuneregionen i Vestfold med Horten og Tønsberg, Kongsberg-regionen, Hallingdal og Sandefjord-Larvik-Lardal. Vest-Telemark og Midt-Telemark kom på 44. og 45. plass, - begge med klar forbedring fra forrige gang. Midt-Telemark tok dessuten 10. plass i «Vekst». Kragerø og Drangedal har gått fram ti plasser, fra 76 til 66, men er fortsatt i den dårligste gruppen på landsbasis.

## Arbeidsledigheten går ned

Arbeidsledigheten i Telemark sank i 2005 fra 3,7 til 3,3 prosent av arbeidsstyrken. Forbedringen i arbeidsmarkedet omfattet hele fylket, men i varierende grad. Den største nedgangen var i øvre Telemark, der andelen helt ledige er nede på rundt 2 prosent. I nedre deler av fylket er ledigheten fortsatt relativt høy. Det var de folkerike kommunene langs kysten som toppet lista, der Bamble hadde 3,5 prosent, Kragerø 3,7 prosent, Skien 3,8 prosent og Porsgrunn 3,9 prosent helt ledige.

Ved utgangen av året hadde Aetat registrert 2.716 helt ledige personer, - 440 færre enn året før. Antallet langtidsledige var redusert med 30 prosent og antall permitterte var svært lavt sammenlignet med tidligere år.

## Her finner du mer statistikk:

[www.ssb.no](http://www.ssb.no) (Statistisk sentralbyrå)

[www.trygdeetaten.no](http://www.trygdeetaten.no)

[www.aetat.no](http://www.aetat.no)

[www.statistikknett.com](http://www.statistikknett.com) (reiseliv)

# *På vei mot nye regioner - fortsatt satsing på utvikling og tjenester*

Foto: Hallvard Ripegutu



*Fylkeskommunen arbeider stadig med å forbedre tjenestetilbudet. Her er lærerne Hans Otto Jagels (t.v.), Arne Johan Isaksen og rektor Ingar Bråthen fra Skien videregående skole på lederkurs i forkant av reformen ”Kunnskapsløftet”.*

Prosjektene styres ofte av andre enn fylkeskommunen, og det kan føre til at fylkeskommunens bidrag ikke alltid får oppmerksomhet. Det er en utfordring å synliggjøre resultater av fylkeskommunens innsats i disse prosjektene.

### **Fellesprosjekter i BTV**

Telemark fylkeskommune bidro i 2005 med 5 mill. kroner i utviklingsmidler til en felles pott til disposisjon for regionrådet. Også her kom andre finansieringskilder inn og mangedoblet effekten. Dette fikk vårt fylke fordeler av gjennom ulike fellesprosjekter. Her kan bl.a. nevnes prosjektet "Forsknings-basert kompetanseutvikling", hvor målet er å koble sammen forskningsmiljøer og bedrifter for å skape videreutvikling.

### **Teknologi og bredband**

Gjennom Innotech Innovasjonsramme får bedrifter støtte til å utvikle nye ideer innen teknologi. Her ble det brukt 7 mill. kroner i 2005. Høgskolene i de tre fylkene har fått penger til prosjekter for å fremme teknologiutvikling i regionen. Dette faglige samarbeidet kan være et skritt på veien mot etablering av et felles universitet.

Et felles bredbandsprosjekt i BTV ga administrasjonsbygg, tannklinikker og videregående skoler i Telemark tilgang på superraskt bredband.

### **Støtte for gass til Grenland**

Regionrådet ga Telemark full støtte for å framskynde ilandføring av gass i Grenland. Dette blir sett på som en felles BTV-sak. Industri- og energikutvikling med gass er et av punktene i BTVs handlingsprogram for næringsstrategier i 2006. Det skal opprettes et opplærings- og informasjonssenter for gass som skal bevisstgjøre næringslivet og forskningsmiljøene om de mulighetene regionen får gjennom tilførsel av naturgass.

*2005 har gitt klare signaler om at fylkeskommunens dager er talte, og at Norge fra 2010 vil være delt inn i større regioner. Telemark fylkeskommune fortsetter samarbeidet med Vestfold og Buskerud i BTV-forsøket, som ved årsskiftet var halvveis i den 4-årige prøveperioden.*

*Både regionens og den enkelte fylkeskommunes oppgaver er å bidra til regional utvikling og levere tjenester til befolkningen med god kvalitet. Arbeidet med dette fortsatte med stor innsats også i rapportåret. For å sette fylkeskommunen bedre i stand til å møte utfordringene ble det arbeidet med en omorganisering av administrasjonen.*

Fylkeskommunens innsats for regional utvikling blir styrt gjennom fylkesplanen. Strategigrupper med representanter for både fylkeskommunen, kommunene, næringslivet og andre interessenter foretar prioriteringer og fordeler disponible midler innenfor områdene kompetanse, næring, infrastruktur og kultur/identitet.

### **Fylkeskommunen tar initiativ**

I 2005 brukte fylkeskommunen 42,2 mill. kroner til regionale utviklingstiltak gjennom prosjekter knyttet til fylkesplanen. Av dette fikk Innovasjon Norge overført 20,8 mill. til bedriftsretta tiltak. Prosjektene får også midler fra ulike andre finansieringskilder, og et beskjedent tilskudd fra fylkeskommunen kan på denne måten skape en større samlet innsats.

## **Omorganisering i administrasjonen**

Det ble i 2005 gjort forberedelser til en intern omorganisering i administrasjonen. Fylkestinget ga fylkesrådmannen fullmakt til bl.a. å løse opp etats-strukturen.

Ledergruppa brukte betydelige ressurser på organisasjonsutviklingen, og de ansatte var med i prosessen gjennom de tillitsvalgte og ble informert i allmøter. Den nye organisasjonen vil bli mer dynamisk, og vil legge større vekt på teamarbeid og samarbeid over faglige grenser. Prosessen fortsetter, og den nye organisasjonen skal etter planen være i drift fra 1. mai 2006.

# BTV-strategier for næring og samferdsel - evaluering etterlyser synlighet og ”trykk”

2005 var det andre året i BTV-forsøket, som etter planen skal vare ut 2007. Næringsutvikling og samferdsel er nøkkelområder i BTV-forsøket. Etter grundig forarbeid vedtok regionrådet strategier for disse områdene. Strategiene ble utviklet i dialog med kommunene, arbeidslivets organisasjoner, statlige etater og kompetansemiljøer. I tillegg til samferdsel og næringsutvikling omfatter samarbeidsforsøket også internasjonalt arbeid og regionplanlegging.

I strategiene for næringsutvikling prioriterte regionrådet industri- og energiutvikling med norsk gass, innovasjon og nyskaping, internasjonalisering og reiseliv. For samferdsel ble det lagt vekt på å styrke transportkorridorene mellom byene og til byene i naboregioner. Videre er det et viktig mål utvikle infrastruktur for IKT med særlig vekt på distriktene.

## Vestviken Kollektivtrafikk AS

De tre samarbeidende fylkeskommunene gjorde i 2005 forberedelser til å opprette trafikkselskapet Vestviken Kollektivselskap AS, som skal samordne kollektivtrafikken og skoleskyssene i Buskerud, Telemark og



Det var stor kreativitet i næringslivet i BTV-fylkene i 2005. I forbindelse med regionrådet på Notodden i juni delte DnB-NOR ut en innovasjonspris på 100.000 kroner til Vestfold-firmaet Prototemp. Her er juryleder Gunn Marit Helgesen med finalistene.

Vestfold. Målet er et bedre tilbud, flere og mer fornøyde kunder og en mer effektiv drift av kollektivtrafikken i regionen. Selskapet skal være i drift fra 1.1.2006.

## Samarbeid med høgskolene

Regionrådet har vedtatt å innlede samarbeid med de tre høgskolene for å utarbeide strategier for å etablere et universitet innen 2013. Regionrådet vil

bidra med ressurser til felles utviklingsprosjekter for de tre høgskolene. Forutsetningen er at det inngås partnerskapsavtaler mellom BTV og de tre høgskolene. Regionsamarbeidet har også inngått partnerskapsavtale med Norges forskningsråd for å øke og forbedre FoU-aktiviteten i BTV-regionen. Avtalen innebærer at Forskningsrådet vil ha en representant i regionen.

## Kommuner involveres i internasjonalt arbeid

BTVs internasjonale arbeid hadde i 2005 fokus på kommunesamarbeid, ungdom og møteplasser.

Det ble holdt en rekke nettverks- og kommunemøter for å orientere om muligheter for samarbeidsprosjekter i Europa, med finansiering gjennom Norges bidrag til EØS. Kommuner i BTV-regionen deltar allerede i flere prosjekter, f.eks. Norwegian Waterways, Canal Link, Farmers for Nature og regional politikk for fjellregioner. I Assembly of European Regions (AER) ble det etablert et ungdomsteam på 21 personer, hvor en ungdom fra Vestfold er deltaker og seniorrådgiver Eva Almhjell fra Vestfold er koordinator.

Høsten 2005 var en delegasjon fra Telemark på besøk i Hubei-provinsen i Kina på oppfordring fra Miljøvern-departementet. Det skal i 2006 utarbeides en forstudie med tanke på fremtidig samarbeid, særlig innen miljøteknologi.

## Knyttet seg til europakontor

I mars 2005 sluttet BTV seg til Osloregionens europakontor. Dette skal bl.a. bistå med henvendelser til EUs organer og hjelpe til i forbindelse med søknader til programmer og prosjekter innenfor EU/EØS.

## Evaluering av forsøket

Regionrådet vedtok i juni 2004 å sette i verk en evaluering av regionforsøket i tillegg til den evalueringen som gjennomføres i regi av Kommunal- og regionaldepartementet. Resultatene viste et generelt bedre samarbeid mellom de tre fylkeskommunene og at forståelsen og interessen for det regionale nivået er større enn for tre år siden. På den annen side fører forsøkets begrensede omfang og tidsavgrensningen til svakere legitimitet for samarbeidet over fylkesgrensene. AFI påpeker at det er for få store saker med regional merverdi og det etterlyses mer synlighet og ”trykk” i arbeidet, både politisk og administrativt.

Du finner mer informasjon i en egen årsrapport for BTV-samarbeidet. Se også nettstedet [www.btvregion.no](http://www.btvregion.no)

# Driftsregnskapet i pluss - lånegjelda økte til 4.000 pr. innbygger

Telemark fylkeskommune hadde i 2005 et netto driftsresultat på 34,4 mill. kroner og et regnskapsmessig overskudd på 11,1 millioner. Det ble anvendt 1.428,8 mill. kroner på drift og investeringer, en økning på 87,1 millioner, eller 6,5 prosent i forhold til året før. Økningen fordeler seg på 45,7 mill. i økte investeringsutgifter og 41,4 mill. i økte driftsutgifter.

Tannhelsetjenesten brukte 3,4 mill. mer enn budsjettert, mens kompetanse-sektoren brukte 3,9 mill. mer. Pensjonsforpliktelsene ble 11,7 mill. høyere enn ventet og konsesjonskraft-inntektene ble 2,5 mill. høyere enn budsjettert. Skatt og inntektsutjevning ga om lag 10 mill. i merinntekter.

## Likviditet, arbeidskapital og lån

Likviditeten var fortsatt svak, men det ble ikke nødvendig å benytte trekkrettigheten fordi det ved utgangen av året sto 52 mill. kroner i ubrukte lånemidler og 40 mill. i bundne fondsmidler. Arbeidskapitalen, - omløpsmidler minus kortsiktig gjeld, var negativ med 10,9 mill. mens den var positiv i 2004 (7,2 mill).

Telemark betalte i rapportåret 43,2 mill. kroner i renter og avdrag på lån, - 7,9 mill. mer enn i 2004. Lånegjelden økte med 49,9 mill og var ved utgangen av året 678,6 mill.



Foto: Jan Fredrik Vinje

Fylkeskommunen hadde i 2005 et regnskapsmessig overskudd på 11,1 mill. kroner. Skatt og inntektsutjevning ga om lag 10 mill. kroner i merinntekter.

Gjennomsnittlig lånegjeld pr. innbygger utgjorde 4.081 kroner ved utgangen av året, mot 3.785 ett år tidligere.

## Skatt og inntektsutjevning

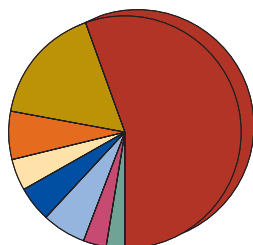
Den løpende inntektsutjevningen innebærer en omfordeling av skatteveksten slik at alle fylkeskommuner skal oppnå en vekst som er om lag lik veksten i samlet fylkesskatt. Det er derfor veksten i den samlede fylkesskatten som er avgjørende for fylket vårt. Telemark hadde en samlet

inntekt fra skatt og inntektsutjevning på 625,0 mill. kroner. Dette var 10,1 mill. mer enn budsjettert.

## Økte investeringer

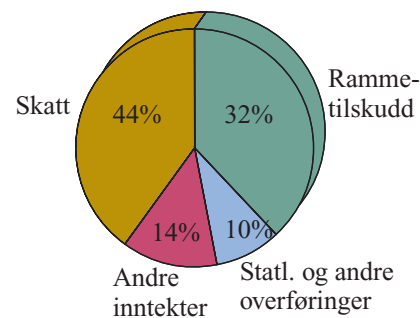
Det ble ført opp investeringsutgifter for i alt 134,3 mill. kroner i 2005, - 50 mill. mer enn året før. 110,8 millioner ble finansiert ved låneopptak. Opplæringssektoren sto for om lag 75 prosent av utgiftene, mot 53 prosent året før. Pengene gikk i hovedsak til nye bygninger og utstyr. Det ble investert 19,5 mill. i fylkesveier i 2005.

## Fordeling av brutto driftsutgifter på sektorene i 2005

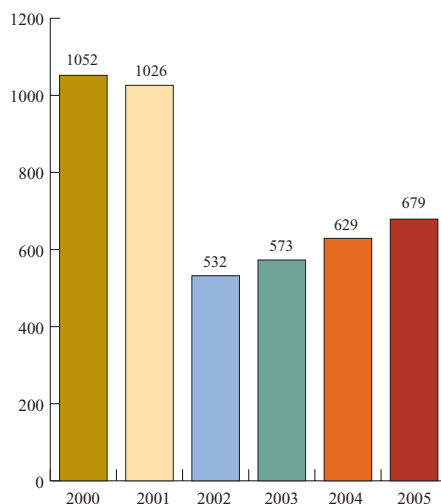


Kompetanse	55,5%
Infrastruktur	16,6%
Næring/bustad	6,7%
Kultur/identitet	4,4%
Helse/tannhelse	4,9%
Politisk/adm. styring	6,1%
Fellestjenester	3,2%
Annet	2,6%

## Fordeling av driftsinntekter i 2005



## Fylkeskommunens lånegjeld 2000–2005 (mill. kr.)



# Fylkeskommunens økonomi i tall

Tabellen nedenfor gir hovedoversikten for driftsregnskapskapet 2002-2005. Linje 14 viser at netto driftsresultat var positivt med 34,4 mill. kroner. Resultatene av revisjonen vil først foreligge i april, og det kan derfor bli justeringer i regnskapskapet.

## Driftsregnskap

	Regnskap 2005	Budsjett 2005	Avvik	Regnskap 2004	Regnskap 2003	Regnskap 2002
1 Rammetilskudd fra staten m.v.	445 521	461 711	16 190	496 840	546 314	566 859
2 Fylkesskatt	597 813	579 700	-18 113	526 730	573 953	520 454
3 Andre inntekter	331 511	207 863	-123 648	287 532	325 571	426 215
<b>Sum driftsinntekter</b>	<b>1 374 845</b>	<b>1 249 274</b>	<b>-125 571</b>	<b>1 311 102</b>	<b>1 445 838</b>	<b>1 513 528</b>
5 Lønnsutgifter	510 390	500 724	-9 666	501 698	584 449	553 660
6 Andre driftsutgifter	790 039	689 148	-100 891	757 331	819 924	743 323
<b>7 Sum driftsutgifter (x avskrivninger 44 896)</b>	<b>1 300 039</b>	<b>1 189 872</b>	<b>-110 557</b>	<b>1 259 029</b>	<b>1 404 373</b>	<b>1 296 983</b>
<b>8 Brutto driftsresultat</b>	<b>74 416</b>	<b>59 402</b>	<b>-15 014</b>	<b>52 073</b>	<b>41 465</b>	<b>216 545</b>
9 Renteinntekter	-3 194	-2 200	994	-2 757	-5 297	-20 104
10 Renteutgifter	20 839	21 000	161	17 191	23 428	35 368
11 Avdrag på innlån (utgift)	22 347	22 347	0	18 131	17 133	11 585
12 Mottatte avdrag på utlån (inntekt)	0	0	0	0	0	0
<b>13 Sum renter og avdrag</b>	<b>39 992</b>	<b>41 147</b>	<b>1 155</b>	<b>32 565</b>	<b>35 264</b>	<b>26 849</b>
<b>14 Netto driftsresultat</b>	<b>34 424</b>	<b>18 255</b>	<b>-16 169</b>	<b>19 508</b>	<b>6 201</b>	<b>189 696</b>
<b>Anvendelse av netto driftsresultat</b>						
15 Finansiering av utg. i kapitalregnskap	12 265	12 271	6	12 383	7 993	31 025
16 Netto bruk av avsetninger	11 107	5 984	-5 123	7 125	4 047	164 322
17 Ikke disponert netto driftsresultat						
<b>18 Årets over-/underskudd</b>	<b>11 052</b>	<b>-</b>	<b>-11 052</b>	<b>-</b>	<b>-5 839</b>	<b>-5 651</b>

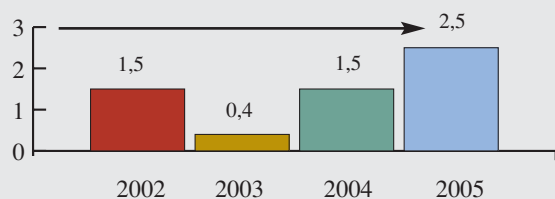
## Skatt og løpende inntektsutjevning 2005 (2004)

mill. kroner

	Netto inntektsutjevning		Samlet skatt og netto inntektsutjevning	
Budsjett	35,2	(26,0)	614,9	(584,3)
Inngang	27,2	(33,6)	625,0	(560,3)
Merinnt /mindreinnt.	-8,0	(7,6)	10,1	(-24,0)

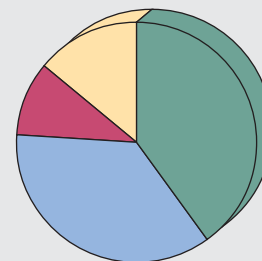
## Netto driftsresultat i prosent av driftsinntektene

Minstenivå for sunn økonomi 3% markert ved pil



I 2002 er nyttet netto driftsresultatet **eksklusive** 167 mill som ble brukt til gjeldsslette i samband med sykehusreformen.

## Driftsutgifter 2005



Gruppert etter  
Kostra-art

Lønnsutgifter	39%
Kjøp varer og tjenester	35%
Sosiale utgifter	10%
Øvrige utgifter	16%

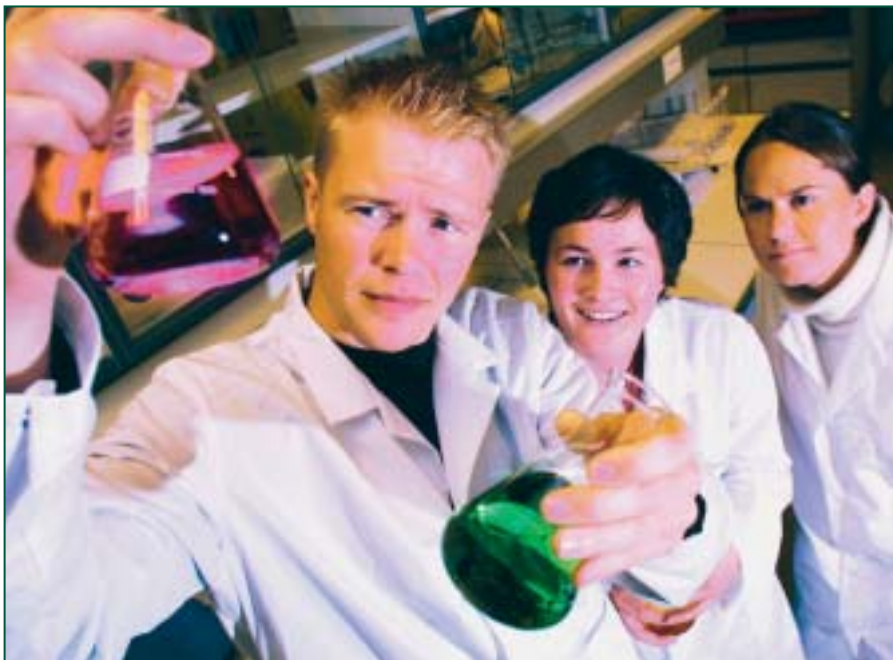
## Investeringsutgifter 2003-2005

mill. kroner

Område	2003	2004	2005
Pol. og sentralst.	0	0	0
Komeptanse	87,6	44,8	94,5
Folkehelse	0,8	3,4	3,7
Kultur	0	2,9	1,7
Infrastruktur	17,3	21,6	19,5
Felles	5,2	10,0	9,0
Sum	110,9	82,7	128,4

# Høgskolen i Telemark vil bli universitetet - fotball bidrar til samfunnsutvikling

Foto: Morten Krogh



Høgskolen i Telemark har ambisjoner om å etablere seg som universitet i regionen innen 2013. Bildet viser studenter i arbeid i laboratoriet på natur- og miljøstudiene ved avdelingen i Bø.

forbilder bl.a. i forhold til ernæring, leksearbeid og antimobbing. Prosjektet får gode tilbakemeldinger fra elever og skoler, og føles svært meningsfylt for klubb og spillere.

## Entreprenørskap i framgang

Program for entreprenørskap ble avsluttet i 2005, men hovedelementene videreføres. Regionrådet vedtok å støtte "Ungt entreprenørskap" med 1,5 mill. kroner i 2006, for å få til en samordning av arbeidet i BTV-fylkene. Antall elevbedrifter i høgskole, videregående skole og grunnskole øker kraftig, og engasjementet og kreativiteten blant ungdommen er imponerende.

Aktuelle nettsider:

[www.hit.no](http://www.hit.no)

[www.ue.no/telemark](http://www.ue.no/telemark)

*Fylkesplanens handlingsprogram for 2005 inneholder en rekke andre prosjekter enn dem som er omtalt her. Vi henviser derfor til handlingsprogrammets årsrapport. Videregående opplæring blir omhandlet på de tre neste sidene i årsrapporten.*

I 2005 ble det brukt ca. 3 mill. kroner av fylkeskommunens utviklingsmidler til prosjekter innen fylkesplanens område for kompetanse. I tillegg kom tilskudd fra regionrådets utviklingsmidler.

Høgskolen i Telemark (HiT) vedtok ny strategi i 2005. Ambisjonen er å etablere seg som universitet i regionen innen 2013, - alene eller i samarbeid med andre. Regionrådet i BTV har fulgt opp dette ved å love støtte på 2 mill. kroner mot at høgskolene gjennom partnerskap skal samarbeide for et slikt mål. Realiseringen av ambisjonen om å bli universitet kan bare oppnås gjennom faglig utvikling med grunnlag i regionens behov. Derfor fikk HiT i 2005 utviklingsmidler til prosjekter både fra fylkeskommunen og regionrådet.

## "Kompetansebrobygging"

Midt-Telemark næringsutvikling har med støtte fra regionale midler gjennomført et prosjekt for å koble kompetansemiljøene i regionen sammen med lokalt næringsliv. Målet er å få til næringsutvikling og nyskaping gjennom samhandling mellom kompetansemiljøer, kommuner, næringssekskap, bedrifter og andre. Prosjektet har lansert en modell for dette arbeidet som kan danne mønster for tilsvarende

samarbeid i andre regioner, - den såkalte "brobyggermodellen".

## Fotball og samfunnsutvikling

Odds ballklubb ser en oppgave som samfunnsaktør ved å bruke sitt navn, sine spillere og andre ressurser i en videre sammenheng. Klubben har inngått partnerskapsavtaler med skoler i Grenlandsområdet, og gjennomfører forebyggende og holdningsskapende aktiviteter i samarbeid med skolene. Spillerne brukes som instruktører og

## Oppretter senter for karriereveiledning

*I omstillingstider er karriereveiledning en nøkkelfaktor for sysselsetting og kompetanse-tilpasning. Telemark er langt framme på dette området, og et pilotsenter skal etableres i Grenland i løpet av 2006.*

Pilotsenteret er et resultat av prosjektet Yrkes- og utdanningsveiledning i Telemark (YoU). Både Arbeidsdirektoratet og Utdanningsdirektoratet har signalisert vilje til å gi økonomisk støtte i en utprøvningsfase. Initiert av Kompetanseforum Telemark ble det i 2005 laget en Plan for karriereveiledning i Telemark. Den omfatter bl.a.

veiledning i grunnskole og videregående skole, og blir integrert i reformen Kunnskapsløftet med felles opplæring av rådgivere.

## Internasjonalt samarbeid

Fylkeskommunen har ledelsen i det EU-finansierte prosjektet "A Gateway to Guidance", som har en økonomisk ramme på 3,2 mill. kroner. Slovakia, Danmark, England, Irland og Skottland er partnere. Prosjektleder Terje Lønnebakke sto i spissen for en startkonferanse i Skien før jul, der status for prosjektet og veien videre ble drøftet.

# Forbereder ”Kunnskapsløftet” - fokus på tiltak mot frafall

Det var 6.300 søkere til videregående skoler i Telemark i 2005, - 300 flere enn året før. Det ble etablert et privat toppidrettsgymnas i Skien, men etableringen av to andre videregående skoler som først ble godkjent, ble stanset av Stoltenberg II-regjeringen i desember.

Skolene og opplæringsstaten brukte mye ressurser på å planlegge og forberede gjennomføringen av reformen ”Kunnskapsløftet”, som starter høsten 2006.

Av alle som søkte videregående opplæring i 2005 kom 87,3 prosent inn på sitt førsteønske. På grunnkurs kom 84 prosent inn på førsteønsket, og det var bedre enn i 2004. Da kom 81,9 prosent inn, mens landsgjennomsnittet lå på 75,9 prosent. Undersøkelsen om ”bortvalg av kompetanse” slår fast at Telemark ligger høyt når det gjelder omvalg. 600 søkere til grunnkurs, - 22 prosent av grunnkurssøkerne, kom ikke fra årets avgangskull fra grunnskolen.

## Kunnskapsløftet

Kunnskapsløftet vil bli innført for all videregående opplæring fra høsten 2006. Det betyr bl.a. at skolene, elevene og lærlingene får nye retningsgivende læreplaner for den teoretiske og praktiske opplæringen. Innføringen vil skje gradvis over en periode på fire år, og Kunnskapsløftet erstatter Reform-94. I forbindelse med gjennomføringen av reformen har fylkeskommunen allerede startet et

## Utvikling – antall elevplasser

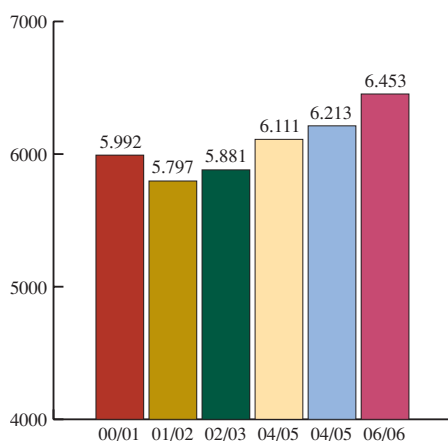


Foto: Telemarksvisa

Data-elevene Øyvind Theie (t.v.), Erlend Osnes, Kaja Kløcker, Linn Åkredalen og Kaja Berg-Jensen laget denne roboten, som vant et rallyløp for selvkomponerte og egenprogrammerte leketøy ved Skien videregående skole.

omfattende kompetanseutviklingsprogram som vil bli gjennomført over flere år, og som omfatter skoleledere, lærere, instruktører og faglige ledere i bedrift og andre. Det er også igangsatt et eget lederutviklingsprogram og et program for karriereveiledere.

## Det 13-årige opplæringsløpet

Dette er et prosjekt som Telemark fylkeskommune samarbeider med Bamble kommune om. Målet er å utforme et helhetlig og individbasert 13-årig opplæringsløp som skal ivareta den enkelte elevs evner, forutsetninger og ønsker for et framtidig yrke.

Resultatene ser bra ut og har vakt betydelig oppmerksomhet langt ut over Telemarks grenser. Prosjektet avsluttes med en sluttrapport første halvår 2006.

## Tiltaksplan mot frafall

I alt 1200 ungdommer valgte å stå utenfor videregående opplæring i skoleåret 2004/05. Fylkeskommunen har gjennom «Tiltaksplan mot frafall» satt fokus på kompetanse på lavere nivå, og på kontaktlærerordningen i videregående skole. I forskningsprosjektet «Bortvalg og kompetanse» får fylkeskommunen kunnskap om hvorfor ungdom velger bort videregående opplæring. Vi vil bruke denne kunnskapen til å intensivere arbeidet for å få flere til å velge videregående opplæring.

## Voksenopplæring

Omkring 600 personer deltok i den fylkeskommunale voksenopplæringa pr. 01.10.05, og kostnadene var ca. 8,2 mill. Virksomheten baserer seg for det meste på samarbeid med andre aktører som Aetat og kommuner, og på kjøp av kursplasser. 236 personer ble realkompetansevurdert i 2005, - de fleste innen helse- og sosialfagene, og 6 personer ble yrkesprøvd. Voksenopplæringa ble nyorganisert fra 01.04.05.

## Tall om opplæring i 2005

(Tall for 2004 i parentes)

Antall søkere:	6 305 (+310)
Antall tatt inn:	6 173 (+246)
Ledig elevpl. pr. 1.10.	280 (-6)
Oppfyllingsprosent:	96,0 (95,4)
Fordeling yrkesf./allm.fag:	65-35
Deltok i voksenoppl.:	595 (+0)
Vurdert realkompetanse:	236 (+148)
Gjennomsnittlig kostnad pr. elevplass	85 000

# Opplæring følger opp sparekrav - PPT og tilrettelagt opplæring koster mer

Foto: Telemarksavisa



*Tømmer-elever ved Rjukan videregående gjorde en stor innsats på skolens 400 kvm store nybygg som ble tatt i bruk høsten 2005. Fra v. Pål Carlsen, Borgar Solberg, lærer Jon Ivar Finnekåsa, Geir Øverland, rektor Olav Tov Røysland og Tony Mitchell.*

Opplæringssektoren hadde i 2005 et netto driftsresultat på kr 598,6 mill. kroner. Dette førte til et totalt underskudd for sektoren på kr 4,0 mill. Skolene endte på et netto underskudd på 4,1 mill. i 2005, - om lag samme nivå som i 2004. Sektoren har gjennomgått en saldering på nærmere 100 mill. kroner, og vil fortsatt måtte holde dette justerte kostnadsnivået dersom det ikke blir tilført nye midler. Samtidig vokser utgiftene på flere områder.

Skolene har vært lojale mot salderingsbehovet og hatt stram økonomisk styring. Det har bl.a. medført vikarløse timer og sammenslåinger i større

grupper, samt endel misnøye blant lærere og elever.

Fagskolen fikk et fylkeskommunalt engangstilskudd på kr 1,8 mill. i 2005, men allikevel gikk skolen med underskudd på nær 0,6 mill. Fra og med 2006 må skolen basere seg utelukkende på statlige midler.

### Økende utgifter

Flere områder på opplæringssektoren har økende utgifter. Det gjelder bl.a. psykologisk-pedagogiske tjenester hvor budsjettet for 2005 ble overskredet med nær 0,7 mill. Opplæringsetaten har jobbet med økonomiske avtaler som skal sikre forutsigbarhet og mer likhet i fordelingen til de ulike PPT-kontorene f.o.m. 1.1.07.

Fylkeskommunen har ansvaret for opplæring av elever i barnevernsinstitusjoner og på sykehus. Også på dette området ble budsjettet for 2005 overskredet. Oppgavene er hovedsakelig løst gjennom avtaler med Skien og foreløpig med Vinje kommune.

### Dyrere tilrettelagt opplæring

Dette området krever stadig mer ressurser. Netto driftsutgifter i 2005 til tilretteleggingstiltak for elever som går i ordinære klasser var kr 27,7 mill. kroner, - 0,7 mill. høyere enn budsjettet. Antall elever i den mest ressurskrevende gruppen har økt med 30, eller om lag 50 prosent siden 2000. Konsekvensen er redusert tilskudd pr. elev. Antall allmenn-praktiske elever har økt med 44 siden 2000, og dette

betyr økte kostnader på omlag 10 mill. kroner.

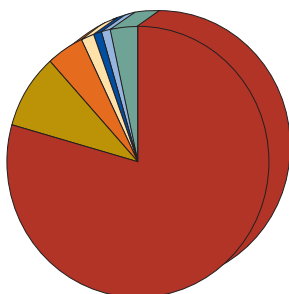
### Kvalitetsutvikling

Kreativiteten er stor, og det skjer mye positivt i de videregående skolene i Telemark. Det kan bl.a. nevnes at Skien videregående som en av ni skoler i landet ble utropt til demonstrasjonsskole av utdanningsministeren på grunn av sin kreative kvalitetsutvikling. Croftholmen undertegnet partnerskapsavtale med lokale bedrifter for å øke kommunikasjonen med næringslivet. Telemark hadde 79 ungdomsbedrifter i de videregående skolene, - flere enn både Vestfold og Buskerud.

### Kostra-tall

Tallene for 2004 må benyttes, ettersom endelige tall for 2005 først kommer i juni 2006. Tallene viser i hovedtrekk at Telemark bruker mindre penger enn landsgjennomsnittet på videregående opplæring. På den andre siden har vårt fylke en større andel av yrkesfag og en større andel av lærlinger med rett, som begge koster mer. Resultatet av dette er at Telemark har flere elever i klassene enn landsgjennomsnittet, dvs. flere elever pr. lærer.

### Opplæring - fordeling av netto driftsutgifter 2005



Videregående skoler	475,6	79,4%
Fagopplæring	53,3	8,9%
Tilrettelagt underv.	27,7	4,6%
Oppl. i institusjoner	9,3	1,6%
Voksenopplæring	5,8	1,0%
Ped.-psyk. tjeneste	6,4	1,1%
Andre kostnader	20,5	3,4%

### Kostra-tall for opplæring 2004

*(Tallet for Telemark står først, deretter landsgjennomsnittet)*

Netto dr.utgifter pr. 16-18 åring:	100,2 / 105,1
Andel av fylkesk. netto dr.utgifter:	62,4 / 64,6
Andel yrkesfag (dyrere):	59,5 / 56,5
Andel allmennfag:	40,5 / 43,5
Andel lærl. m/lovfestet rett:	79,3 / 73,7
Antall elever pr. lærer:	8,3 / 7,3

# Flere lærlinger i byggebransjen - nytt opplæringskontor for offentlige fag

Stor aktivitet i byggebransjen ble på mange måter bærebjelken i den positive utviklingen for fagopplæringen i 2005. Fagområder knyttet til denne bransjen, - elektriker-, rørlegger- og tømmerfaget, hadde den største økningen i antallet lærlinger fra året før. Antall nye lærekontrakter økte med 10 prosent til 592 og tallet på fag- og svenneprøver gikk opp med 6,5 prosent til 732. 93 prosent av kandidatene besto prøven. Rundt 10 av de nye lærekontraktene innen kjemi-prosess skyldes at lærlinger fra Norske Skog Union ble omplassert i andre bedrifter.

Selv med den positive utviklingen i 2005, er det en utfordring for fagopplæringen å skaffe et tilstrekkelig antall lærlingplasser for det store antallet elever som velger en yrkesrettet utdanning innen byggrelaterte fagområder som kobber og blikk, taktekker, murer og isolatør. På den annen side har både offentlig sektor og mekanisk industri en utfordring i å få flere søkere med gode karakterer og lite fravær til aktuelle fagområder innen helsesektoren og mekaniske fag.

## Flest i privat næringsliv

Av årets nye lærekontrakter er 497 inngått innen privat næringsliv, mens det er 95 nye kontrakter i offentlig sektor. I utgangspunktet hadde fagopplæringskontoret liggende 620 søkere til lærlingplass. Med bakgrunn i at vel

Nye lærekontrakter 2000-2005

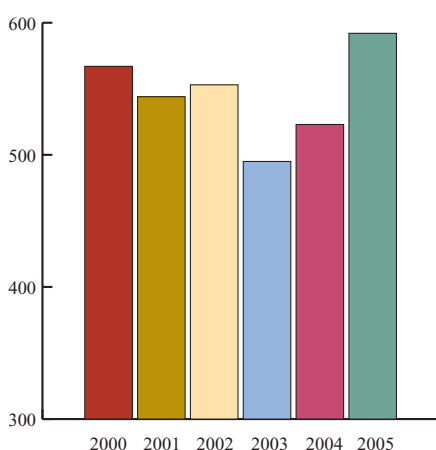


Foto: Hallvard Ripegutu

De aller fleste skoletilbudene var representert på yrkesmessa i Skien i oktober. Kokk- og servitørolever fra Croftholmen videregående sørget for god mat.

450 såkalte rettighetselever fikk lærlingplass, betyr det at over 150 av de 620 søkerne ikke fikk den læreplassen de ønsket seg.

## Prosjekt flere lærlingplasser

"Det kryr av kjekke ungdommer" var blikkfanget da fagopplæringskontoret annonserte etter opplæringsbedrifter til de 620 søkerne som ønsket lærlingplass. Det ga noen positive resultater i de 25 fagområdene hvor det fortsatt var søkere uten lærekontrakt. Opplæringssetaten har i tillegg et samarbeid med partene i arbeidslivet om et eget prosjekt for å skaffe flere lærlingplasser. Kartleggingen av bedriftsmarkedet i alle kommunene ble gjennomført dette året. I 2006 vil det bli gjennomført ytterligere markedsføringsarbeid for å skaffe flere opplæringsbedrifter.

## Nytt opplæringskontor

Det tok lang tid, men endelig lyktes det å få etablert et eget opplæringskontor for offentlige fag i Telemark. I første omgang er det kommunene Kragerø, Drangedal, Bamble, Porsgrunn, Siljan, Skien, Notodden og Telemark fylkeskommune som er med i etableringen av opplæringskontoret, men flere

kommuner og regioner vurderer å bli medlem. Hovedgevinsten med et opplæringskontor er å kunne intensivere markedsføringen og samordne inntaket av lærlinger og kursaktiviteten for lærlinger og ansatte i kommunene. Utfordringen for det nye kontoret blir å få innarbeidet helsefagarbeideren som nytt fagområde i offentlig sektor, til erstatning for dagens hjelpepleier- og omsorgsarbeiderutdanning.

## viggen.no – nettsted for ungdom i Telemark

Fylkeskommunen startet våren 2005 *viggen.no*, en nettportal for 10. klassinger og elever i videregående opplæring i Telemark. Bakgrunnen var økt konkurranse om elevene, med privatskolenes inntog, og et økende behov for god informasjon om de ulike skolenes opplærings tilbud. Viggen prøver å speile det som skjer på skolene og inneholder aktuelle reportasjer, konkurranser, blogger, skolerelatert informasjon, spill, anmeldelser og annet ungdomsstoff.

# Gjennombruddsår for gass - venter på penger til Eidanger-parsellen

Foto: Telemarksavisa



Det var jubel ved petrokjemibedriften Borealis i Bamble da Stortinget 19. februar vedtok gassmeldinga, som ga grønt lys for videre planlegging av en gassrørledning til Grenland. I midten fylkesordfører Gunn Marit Helgesen og Bamble-ordfører Anne Blaker.

enighet i de berørte kommunene om brukerfinansiering. Dette gjør det mulig å få viktige prosjekter med på neste rullering av Nasjonal Transportplan 2010-2019. Haukelitunnelene ble i løpet av 2005 blokket ut til 4,20 m på Telemarksiden, og til 4,10 på Hordalandsiden.

## Gjennombruddsår for gass

2005 har vært et gjennombruddsår for gass til Grenland. Stortinget behandlet våren 2005 stortingsmeldingen om gass og ga da Olje og energidepartementet i oppdrag å foreta en videre utredning av gass til Grenland for å klargjøre om dette var interessant å gå videre på. Staten finansierte fase 1 i utredningen, som var ferdig i desember 2005, og denne konkluderte med at det skulle utredes videre og mer konkret og detaljert i 2006. Fase 2 skal finansieres av potensielle brukere og investorer.

## Bredband

Utviklingen av bredband-kommunikasjon gjorde et langt skritt framover i Telemark i 2005.

*Økonomien på samferdselssektoren styres av regionrådet for BTV. Se egen årsrapport for BTV og [www.btvregion.no](http://www.btvregion.no)*

2005 ble et gjennombruddsår for planene om ilandføring av gass i Grenland. En stortingsmelding åpnet for konkrete utredninger av mulighetene, og disse utredningene fortsetter i 2006.

Det har vært jobbet mye og lenge for å få framskyndet utbygging av Eidangerparsellen på Vestfold-banen. Ideelt ville det vært å bygge ny E-18 og jernbane på denne strekningen samtidig, men det har heller ikke i 2005 lyktes å få planleggingsmidler til dette.

Trykket har vært holdt oppe i hele 2005 på Eidanger-parsellen. BTV-samarbeidet støtter Telemarks ønske om å bygge denne strekningen så snart som mulig. Jernbaneforum Sør, som består av fylkene fra Vestfold til Rogaland, støtter også Eidangerparsellen som et nøkkelprosjekt for å komme videre med Sør-Vestbanen. NSB innførte i juni 2004 buss-for-tog på strekningen Larvik-Skien. I løpet av 2005 har dette medført en sterk nedgang i passasjertrafikken på denne strekningen, til tross for at passasjertrafikken har økt på de øvrige strekningene på Vestfoldbanen.

## Kollektivplan i Grenland

Kollektivplan for Grenland ble startet opp i 2005. I den kortsiktige delen er

bedring av bussens framkommelighet viktig. Bl.a. har bussene fått utstyr til å styre trafikklysene ved Down Town i Porsgrunn. I den langsiktige delen blir mulighetene for en bybane i Grenland utredet.

Trafikken på Bratsbergbanen er fortsatt stigende. I 2005 ble det fraktet 58 400 passasjerer. Det var 5.800 fler enn i 2004, til tross for at det var gratis å kjøre med toget i siste halvdel av 2004.

## Brukerfinansiering av veger

Når det gjelder de viktigste stamvegene våre, ble det i løpet av 2005 oppnådd

## Optimisme i kollektivtrafikken

*Etter en anbuds konkurranse i 2004, kom Telemark Kollektivtrafikk AS i gang med et nytt ruteopplegg i Grenland i juni 2005.*

Rutestrukturen ble gjort enklere og tydeligere for publikum, med tre metrobussruter supplert med ulike pendelruter. Antall avganger ble økt til det dobbelte i rushtidene, og billettprisen ble satt ned og fastsatt til 20 kroner på alle ruter uansett hvor

en kjørte i Grenland. Dette grepet ga resultater og busstrafikken i Grenland økte med rundt 20 prosent i løpet av siste halvdel av 2005. Dermed har kollektivandelen i Grenland økt fra ca. 5 til 6 prosent. Vi har likevel fortsatt en kollektivandel som er blant de laveste i landet.

Undersøkelser viser at passasjerene er svært fornøyde med sikkerheten, servicen og punktligheten på bussrutene

# Kulturskatter til grunnskolene - nye arrangementer og historiske spill

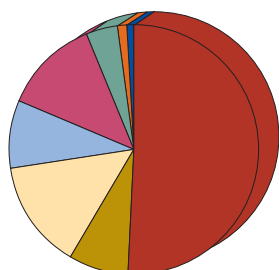
Kulturen blomstret i Telemark også i 2005. Fylkeskommunal støtte bidro til å realisere mange gode ideer. En av dem var prosjektet "Sogelandet", - en paraplyorganisasjon for 11 kulturarrangementer i Vest-Telemark med Dyrsku'n som sentrum. Den fylkeskommunale turnéorganisasjonen Kulturskatten gjennomførte over 2000 forestillinger ved de 156 grunnskolene i Telemark, og 26 profesjonelle utøvere fra Telemark deltok.

Det ble også utviklet en rekke nye historiske spill. Blant dem ble Hjartdals Bondeopprøret 1540 en fulltreffer. Publikum valfartet til Marispelet i Tinn, og under den dramatiske sluttscenen slapp Hydro løs kreftene i Rjukanfossen rett overfor publikumsamfiet. I Seljord ble Olea Krøger og presten Landstad framført for første gang. Telemark fylkeskommune bidro med 1,1 mill. kroner til denne satsingen, som ble sett av et publikum på om lag 9.000.

## Arkeologi og fredning

Vår forhistorie må stadig skrives om takket være omfattende arkeologisk feltarbeid. Gjerpensdalen er nå registrert som ett av de mest interessante hellristningsområdene i Norge. I 2005 ble det også avdekket

## Brutto driftsutgifter på kultursektoren i 2005 fordelt på områder



Idrettsanlegg/kulturbygg:	33,5 mill.
Bibliotek/bokbuss:	5,1 mill.
Kulturminner/muséer:	9,3 mill.
Musikk/teater:	5,8 mill.
Kunstformidling:	8,2 mill.
Barn og ungdom/idrett:	2,7 mill.
Funksjonshemmede:	0,8 mill.
Diverse:	0,6 mill.
<b>I alt:</b>	<b>66,0 mill.</b>



Foto: Telemarksavisa

Fire telemarkinger var bærende aktører i Rikskonsertenes suksessforestilling "Trylleflytten - en folkeopera", som var på turné lande rundt. Fra v. Jon Anders Halvorsen fra Lunde, Aasmund Nordstoga fra Vinje, Øyonn Groven Myhren som har røtter fra Telemark og Odd Nordstoga fra Vinje.

flere grenserøyser fra eldre jernalder, 1500 – 2500 år gamle, som markerte utmarksgrensene mellom flere bygdelag i Telemark. Det ble varslet kulturmiljøfredning for Tinfos i Notodden kommune. Innenfor dette området ligger det 140 bygninger. I Skien kommune ble Dillsdalen Feriekoloni fredet av Riksantikvaren.

## Heder og ære til kulturarbeidere

Kulturarbeidere i Telemark fikk mye heder og ære i året som gikk. Bø kommune ble utnevnt til årets kulturkommune i Norge, og Skien kommunale kulturskole vant prisen for "Årets kulturskole" i Norge.

Fylkeskulturprisen i 2005 ble tildelt artisten Odd Nordstoga fra Vinje, og folkekunstneren Agnes Buen Garnås fra Bø fikk Norsk Kulturråds Ærespris på 300.000 kroner. Fylkeskommunens arbeids og utviklingsstipend for husflid og handverk gikk til Ingrid Kristine Dillekås Adelsøn fra Hovin i Tinn.

## Telemarksbiblioteket og bokbussen.

Telemarksbiblioteket hadde en økning i utlånet fra 7.000 til 9.600, og bokbussen hadde 28.700 utlån - omtrent som året før. Derimot var det en kraftig økning i besøket på fylkesbibliotekets nettsider, - fra 51.000 til 80.000. Se [www.telemarksbiblioteket.no](http://www.telemarksbiblioteket.no)

## Byggeboom for større idrettsanlegg

Telemark fikk i 2005 hele 33,5 mill. kroner i spillemidler fra staten. Det var 10 millioner mer enn i 2004, og det største beløpet noensinne.

Det ble fremmet 156 godkjente søknader for idrettsanlegg med en samlet godkjent søknadssum på 153,5 mill kr. Det største enkeltbeløpet på 5 mill. kroner gikk til Skien ishall som ble offisielt åpnet i 2005.

Skien kommune har alene om lag 50 søknader med en samlet tilskuddsramme på 70 mill kr. Til kulturbygg ble det fordelt 2,0 mill. kroner. Den nye planen for kulturbygg og møteplasser i Telemark blir behandlet i 2006. Den dokumenterer behov for samlede investeringer på om lag 1,3 milliarder i de ulike kulturbyggene i fylket vårt.

# Framgang for næringslivet i Telemark - etablererkontorene til Innovasjon Norge

Foto: Jan Fredrik Vinje



Tel-Tek i Porsgrunn er en av forskningsinstitusjonene som deltar i et prosjekt for å gi BTV-bedrifter økt kompetanse. Fra v. direktør Marit Larsen og rådgiver Olav Christiansen.

avgift. 22 mill. i kompensasjon fra året før ble også delt ut i 2005. Disse pengene gikk i hovedsak til næringsutvikling i kommunene i Vest-Telemark, Tinn, Nome og Drangedal, men 14,8 mill. gikk til bransjerettet satsing gjennom Innovasjon Norge.

## Økt verdiskaping

Innovasjon Norge (IN) forvalter en betydelig del av fylkeskommunens utviklingsmidler. Pengene ble brukt til bedriftsutvikling, etablererstipend og prosjekter i hele fylket. Innen kulturbasert næringsutvikling ble det gitt ca. 1 mill. kroner i tilskudd til i alt 7 prosjekter, mens det innen kultur og reiseliv ble gitt 2,8 mill. til 12 prosjekter. Som eksempler kan nevnes investeringer ved Destinasjon Gautefall og Norsjø Ferieland, Innovativ fjellturisme, aktiviteter i Vrådal og opplevelsprodukt i Tinn. IN overtok hovedansvaret for driften av fylkets 5 etablererkontorer fra høsten 2005 i samarbeid med kommune.

## Bedriftsklynger og nettverk

Prosjektet Verdiskaping 2010 tar sikte på å etablere bedriftsklynger og nettverk for å sikre eksisterende bedrifter og legge til rette for etablering av nye. Prosjektet fortsatte i 2005 med en rekke møter og samlinger, og skal videreføres i 2006. Delmålene er å utvide nettverkene Industriclustret Grenland (ICG) og Samarbeidende verkstedbedrifter i Grenland (SVG). Center of Excellence (CoE) skal prøves ut på ulike fagområder. De bygges også nettverk på Notodden og i Midt-Telemark. Videre arbeides det med planer om en forskningspark på Kjølnes. En idé fra Team Sam Eyde om å utvikle miljøvennlige boliger som grunnlag for nye arbeidsplasser i Telemark ble ikke videreført.

Aktuelle nettstedet:

[www.telemark-fk.nol/fylkesplan](http://www.telemark-fk.nol/fylkesplan)

[www.innovasjon-norge.no/telemark](http://www.innovasjon-norge.no/telemark)

Næringslivet i Telemark hadde framgang fra 2003 til 2004, men fylket som helhet lå likevel under gjennomsnittet for landet. Det viser en analyse som Telemarksforskning-Bø laget for NHO i 2005. Ferskere tall finnes ikke. Den beste regionen i fylket var Grenland på 23. plass av landets 81 næringsregioner.

Kragerø/Drangedal var på 66. plass (se også s.3).

I 2005 brukte fylkeskommunen ca. 39 mill. kroner til prosjekter innen næringsutvikling, mens 2 mill. ble overført til 2006. Av dette disponerte Innovasjon Norge 21 mill. til bedriftsretta tiltak, og BTV disponerte 5 mill. til næringsutvikling på tvers av fylkesgrensene.

Videre fikk Telemark 32 mill. kroner i kompensasjon for økt arbeidsgiver-

## Mer fokus på byene som lokalsamfunn

Arbeidet med stedsutvikling la i 2005 økt vekt på byene som lokalsamfunn. I april arrangerte BTV-samarbeidet en konferanse i Drammen med tema "Kreativ byutvikling". 120 deltakere hørte byutviklings-guruen Phil Wood snakke om erfaringer fra England og oppmuntret til kreativ nytenking.

BTV-nettverket skal fortsette å samarbeide om fagutvikling på dette området, men med fylkesvise konkrete tiltak. I Telemark pågår en rekke prosjekter i ulike faser. Notodden jobber med kommunedelplan for sentrum og prosjekt kunnskapsfronten.

Fyresdal har gjennomført tiltak for

pengene fra Tettstedprisen og Treungen, Notodden og Siljan arbeider med sine tiltak. Porsgrunn bruker teater, byscenografi og byens historie som inspirasjon for byutvikling, og på Rjukan planlegges solspeil og "vannkraft" på torget.

### Samarbeid med kommunene

I alt brukte fylkeskommunen 1,8 mill. kroner til samarbeid med kommunene om stedsutviklingstiltak. Av dette fikk fjellsatsingen i Vinje 700.000 kroner til Krossen i Rauland og Porsgrunn fikk 800.000 til prosjektet "Stedsans". Fylkeskommunens tettstedpris for 2005 blir delt ut i mars 2006.

# Reiselivet gir 6.000 arbeidsplasser, men for lite satsing på sommersesongen

Turisme og reiseliv gir over 6.000 arbeidsplasser og bidrar til nærmere 4 milliarder kroner i direkte og indirekte omsetning i Telemark. Det viser en ringvirkingsanalyse som ble foretatt på initiativ fra BTV i 2005. Dette betyr at reiselivet er en betydelig bidragsyter til næringsliv og sysselsetting i fylket. Samtidig viser årets statistikk for overnattinger i reiselivsbedriftene at Telemark stadig taper andeler i forhold til resten av landet, selv om volumet holder seg noenlunde på samme nivå.

Vinterturismen utgjør en vesentlig del av reiselivsinntektene i Telemark. F.eks. kommer et stort antall dansker hit for å gå på ski. De siste 10-15 årene har det vært gjennomført store investeringer for å gjøre vinterdestinasjonene mer attraktive, mens sommersesongen har fått mindre oppmerksomhet og gitt moderate inntekter.

**Lønnsom, helårlig virksomhet**  
Prosjektet "Innovativ fjellturisme" som startet i 2005 er et samarbeidsprosjekt mellom reiselivsbedrifter i Telemark, Buskerud og Aust-Agder (Hovden). Målet er å øke næringens inntekter i

sommerhalvåret, slik at fjellturismen kan bli en lønnsom, helårlig virksomhet med høy attraksjonskraft i internasjonale markeder.

**Kultur, natur og reiseliv**  
Høsten 2005 gjennomførte Telemark fylkeskommune i samarbeid med Telemarkreiser AL et opplæringsprogram for reiselivsbransjen med temaet "Kultur, natur og reiseliv". Deltagelse i programmet ga 6 studiepoeng, og eksamen ble arrangert i samarbeid med HiT. Kurset er tidligere gjennomført med suksess i andre fylker, og evalueringen viser at det også var svært vellykket i Telemark.

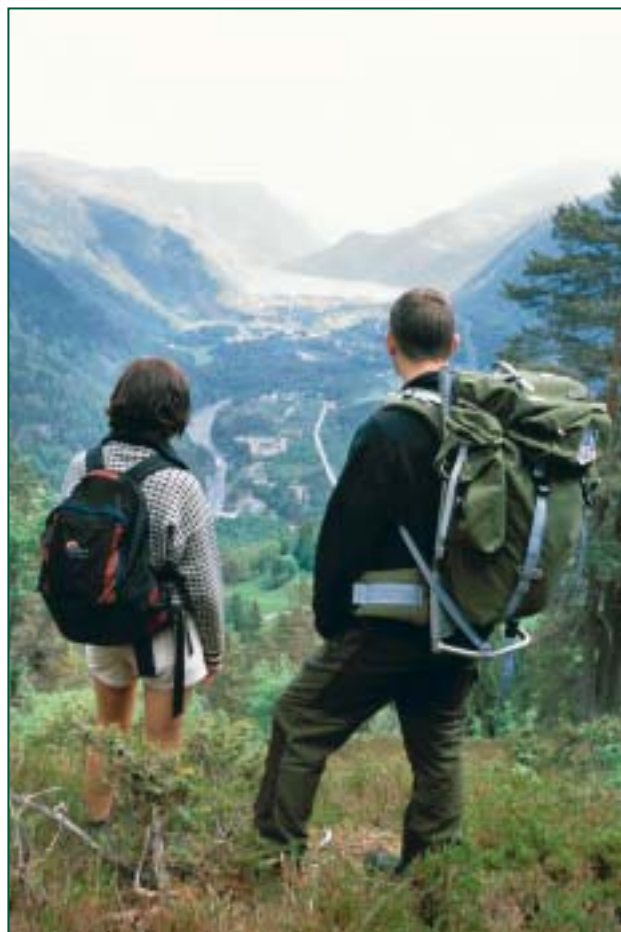


Foto: Terje Rakke/Nordic Life

Reiselivsbedrifter i Telemark deltok et omfattende prosjekt for å øke fjellturismen om sommeren. Bildet viser ungdom på tur med utsikt over Dalen og Bandak.

## Store utfordringer for Telemarkskanalen

Telemarkskanalen hadde et godt driftsår i 2005, men står overfor store utfordringer når det gjelder økonomien. En ny organisering som fylkeskommunalt foretak er under forberedelse.

Kanalbåtene fraktet ca. 36.000 passasjerer i 2005, - 2.000 færre enn året før. Antall småbåter gjennom Skien sluse var 825, og øker år for år. Bluesfestivalen og "Viser ved Kanalen" er viktige attraksjoner som øker besøket. Totalt antall Kanal-gjester på båt eller på land ble beregnet til ca. 85.000. Slusingen av tømmer opphørte på grunn av nedleggningen av Norske Skog Union,

og med det forsvinner en attraksjon.

**Oppgradering og reparasjoner**  
Sluseparken i Lunde, et anlegg til 4,2 mill. kroner, ble ferdigstillet, med unntak av amfiet som åpnes våren 2006. Ved Løveid ble det gjennomført en totalrenovering med ny gjeste-brygge og oppgradering av området. Reparasjoner av damfoten på Vrangfoss og utskifting av sluseport ved Hogga kostet til sammen 2,2 mill. kroner. Den nåværende type kanaldrift kan trolig bare opprettholdes ved overføringer fra eksterne kilder på ca. 3 mill. kroner i året.

## Andre prosjekter

Fylkeskommunen har også bidratt til ulike andre prosjekter for å fremme reiselivsstrategien for Telemark. Bl.a. kan nevnes Natur, kultur og friluftsliv i Rauland - et ledd i "Vinje Sterk"-programmet, eldhusprosjektet i Hjørtedal og Svartdal og en ringvirkingsanalyse for Notodden bluesfestival. Videre har det vært arbeidet med å utvikle et destinasjonsselskap for reiseliv og service i Kragerø og en arena for Nordic Walking i Vrådal.

For mer informasjon:  
[www.statistikknett.com](http://www.statistikknett.com)  
[www.telemarkskanalen.no](http://www.telemarkskanalen.no)

# Folkehelseprogram for Telemark vedtatt - behov for koordinering i kommunene

Foto: Telemarksavisa



Elever ved Skogmo videregående valgte å satse på sunn mat i samarbeid med folkehelseprogrammet for Telemark. Fra v. Jeanett Tellefsen, lærer Astrid Lome Schjager, Marius Johansen, Irene Rosland, Therese Olsen og Malin Hockman.

Arbeidet med en felles folkehelsestrategi for Telemark ble ferdig, og Folkehelseprogram for Telemark 2006-2009 ble vedtatt av fylkestinget i oktober 2005 som en delplan til Fylkesplanen. Folkehelseprogrammet og prosjekter tilknyttet dette har også fått sin egen logo. En tiltaksplan til folkehelseprogrammet skal rulleres hvert år. Folkehelseområdet hadde et driftsbudsjett på 0,5 mill. kroner.

Fylkeskommunen er pådriver og koordinator i dette arbeidet, og har dessuten vært både prosjektansvarlig og hatt prosjektledelsen.

Fylkeskommunen har også en rolle

som prosessveileder, - spesielt i forhold til kommunene.

## Frivillighetskonferanse

Fylkeskommunen arrangerte i samarbeid med Telemark idrettskrets en frivilligkonferanse 18.mars. Konferansen samlet 100 deltakere, og fylkeskommunen ble bedt om å arrangere slike konferanser hvert år. Det er vedtatt å opprette et Folkehelseforum for Telemark som skal bindes sammen med en partnerskapsavtale. Flere kommuner og kommuneregioner har tatt initiativ til dialog om en partnerskapsavtale innen folkehelsearbeidet. I rapportåret har det vært

prosesser i Nissedal, Bamble, Notodden, Midt-Telemark kommunene og Skien kommune. Ved inngåelse av avtaler forplikter kommunene seg til å ha en navngitt person som koordinerer folkehelsearbeidet. På den måten vil vi få et nettverk som kan sette fokus på dette fagfeltet.

## Tilskudd og stimuleringsmidler

Innenfor budsjettet for folkehelse ble det delt ut 237.500 kroner i stimuleringsmidler og tilskudd til ulike prosjekter i regi av folkehelsearbeidet. Partnerskapet fikk overført 420.000 kroner i statlige midler til fysisk aktivitet. Disse ble lyst ut og 48 søkte. Midlene vare øremerket frivillige organisasjoner og lavterskelaktiviteter. I tillegg til dette fordelte hovedutvalget for kultur og identitet 500.000 kroner i driftstilskudd til bruker- og interesseorganisasjoner innen helse- og sosialområdet.

## Økt aktivitet i 2005

Spesielt i forhold til kommunene har det vært økt aktivitet i rapportåret. Også i det internasjonale arbeidet merkes det at fokuset øker med bl.a. økt mengde forespørsler og partnerskapsøk. Folkehelsekoordinatorene fra Østlandet var høsten 2005 samlet i Brussel til en konferanse med fokus på EU's folkehelseprogram og mulighetene for prosjektmidler. For 2006 utgjør disse 43 mill. euro, men fylkeskommunen har ikke ressurser til å jobbe med søknader og prosjekter.

## 30 nye tiltak i 2006

I 2006 er det planlagt over 30 tiltak innenfor folkehelseprogrammet, og gjennomføringen av disse vil ha stort fokus. Tiltakene omfatter mange ulike aktører med ulikt ansvar og ulik kompetanse.

[www.telemark-fk.no/Folkehelse](http://www.telemark-fk.no/Folkehelse)

## Kaldt drikkevann ble suksess i skolene

Undersøkelser viser at ungdom nå drikker mer vann og mindre brus. Folkehelseprosjektet "Vann som tørstedrikk" hadde som mål å støtte denne trenden.

Det ble brukt ca. 30.000 kroner av fylkeskommunale midler, og meste-parten av dette gikk til innkjøp av vannflasker til alle elever og lærere i videregående skoler.

Prosjektet ble markedsført gjennom nettstedet [www.viggen.no](http://www.viggen.no), og vannflaskene ble påført et lodd-nummer. Ut fra disse loddnumrene skal det trekkes flere gevinster fram mot påske 2006.

Forutsetningen for å få gevinst er at flasken kan vises fram.

## Sponset vannkjølere

I tillegg til dette har Sparebankstiftelsen DnB Nor bidratt til installering av vannkjølere ved 12 av de videregående skolene i Telemark til en samlet verdi av nærmere 200.000 kroner. Flere av skolene har gått til ytterligere innkjøp av vannkjølere, slik at det nå til sammen er 19 vannkjølere. Ungdommen er kjempefornøyd med å få gratis kaldt vann som alternativ til ulike typer sukkerholdig drikke. Sparebankstiftelsen utvider i 2006 sitt bidrag til også å gjelde ungdomsskoler.

# Mer IT-teknologi i tannhelsetjenesten - prioriterer forebyggende arbeid

Tannhelsetjenesten hadde i 2005 netto driftsutgifter på 46,8 mill. kroner, og et underskudd på 3,3 mill. Det frie klientellet, - aldersgruppen 0-18 år, eldre i pleie og psykiatiske pasienter har blitt prioritert. Målene ble nådd for alle kategorier, men følgen var at inntektene fra betalende pasienter gikk ned. Innføringen av nytt digitalt journalsystem førte til større kostnader og tidstap enn ventet i rapportåret, men vil gi økt kvalitetssikring og gevinst på sikt.

Det ble lagt ned mye arbeid på å skaffe tannleger til fylket, og ved utgangen av året var ingen ledige tannlegestillinger.

0,5 mill. av sektorens underskudd skyldes at flere av utleierne la mer-verdiavgift på husleiene, men fylkeskommunen har fått momskompensasjon for beløpet. Reelt underskudd for tannhelsetjenesten blir derfor 2,8 millioner.

## Fokus på forebygging

I 2005 var det generelt godt tilbud til det klientellet som har rett på gratis tannbehandling. Det ble lagt særlig vekt på helsefremmende og forebyggende arbeid rettet mot helsestasjoner, aldershjem og skoler. Ifølge tannhelseloven skal det forebyggende arbeidet prioriteres framfor behandling. Det er ansatt en tannpleier i 20 prosent stilling for å koordinere dette arbeidet. Tannhelsen i Telemark i 2005 var på nivå med resten av landet.



Foto: Jan Fredrik Vinje

En ny, moderne tannklinik med fire behandlingsrom ble tatt i bruk på Notodden ved årsskiftet. Fornøyd personale: Fra v. Gunvor Kittilsen (klinikkleder) Aud Kleivane, Rine Rønjom Moland, Agnes Haugen, Synnøve Holum Augustsen, Elisabeth Eide, Elena Logan, Anette Eide Strande. I stolen: avtroppende overtannlege Tor Ingebretsen.

## Færre distrikter – nye klinikker

Fra 1.1.2006 får tannhelsetjenesten 4 distrikter i stedet for 7. Det er en effektivisering av tjenesten og som vil gi bedre styring. Ny klinikk på Notodden med digitalt røntgen sto ferdig til jul, og prosessen med klinikkfornyelser fortsetter i 2006. Det er innført betalingsterminaler på alle klinikkene, og de vil få digitalt røntgen i løpet av våren 2006. Innføringen vil gi litt tidstap på kort sikt, men en gevinst på lengre sikt ved at bildene blir fremkalt raskere. Det er også en betydelig miljøgevinst. Rusmisbrukere har fått rettigheter til

gratis tannbehandling. Staten gir øremerkede tilskudd, men utfordringen blir å skaffe tannhelsepersonell til disse oppgavene. Våren 2006 skal brukes til å kartlegge behovet, og behandling starter på høsten.

## BTV-samarbeid

Samarbeidet med tannhelsetjenestene i BTV fortsetter. Vi har nå felles server både for digitale journaler og digitalt røntgen i Tønsberg. Det er også felles innkjøpsavtaler på materiell og behandlingsstoler. Fylkestannlegene har jevnlig møter for å utveksle erfaringer.

## Planlegger spesialistklinik i Skien

Med prosjektmidler fra Sosialdepartementet utredet Tannhelsetjenesten i 2005 mulighetene for en spesialistklinik i Skien.

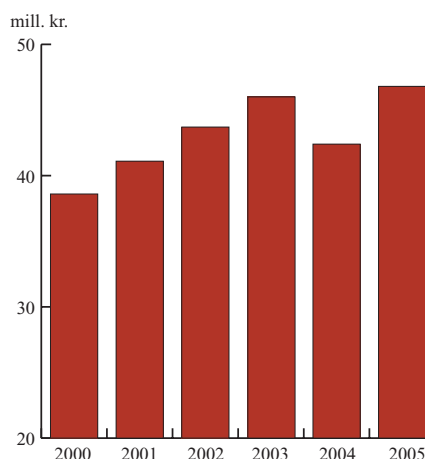
Man planlegger nå en slik klinikk kombinert med en sentraltannklinik for Skien.

Arbeidet fortsetter i 2006, og det ligger an til at spesialistklinikken blir knyttet til Sykehuset Telemark. Hvis alt går etter planene kan klinikken være klar til bruk i 2007.

## Ny kjeveortoped

Det stor mangel på kjeveortoped i landet, og i Telemark har det vært to års ventetid for å få slik behandling. Tannhelsetjenesten har ansvar for å skaffe slike spesialister, og fikk på slutten av året rekruttert en kjeveortoped som starter arbeidet i januar 2006. Klinikken blir etablert i Citybygget, men vil flytte over til spesialistklinikken når den står ferdig.

## Netto driftsutgifter for tannhelsetjenesten 2000-2005



# Store investeringer på IT-sektoren - TFK Eiendom har fokus på skolebygg

Foto: TFK Eiendom



TFK Eiendom brukte betydelige ressurser på å følge opp byggarbeidene på fylkeskommunens to store skoleutbygginger i Skien og Porsgrunn. Her er et glimt fra arbeidet ved Porsgrunn vgs., som skal være ferdig til skolestart 2006.

større press både på pedagogisk utvikling, infrastruktur, IT-kompetanse og støttefunksjoner.

## Skoleutbygging går etter planen

Arbeidet med fylkeskommunens to store utbyggingsprosjekter på skolesektoren fortsatte for fullt i 2005. Etter en hektisk planleggingsperiode startet byggearbeidene ved Porsgrunn videregående våren 2005, og skal være ferdig til skolestart 2006.

Den nye videregående skolen på Moflata fikk navnet Hjalmar Johansen videregående skole. Skolen er en integrert del av den store utbyggingen av Skien fritidspark. Byggearbeidene startet før jul og skolen skal etter planen være ferdig til skolestart 2007. TFK Eiendom forvaltet i rapportåret eiendommer med et areal på til sammen 159.500 kvm, - av dette var 147.000 kvm skolebygg.

## Ulike andre prosjekter

I løpet av året ble alle lysarmaturer som inneholder PCB skiftet ut i alle fylkeskommunale bygg, etter at fylkestinget bevilget penger til dette i 2004. Videre ble det gjennomført ulike mindre vedlikeholds- og miljøprosjekter for til sammen 3,6 mill. kroner.

TFK Eiendom håndterer forsikringer av bygninger, inventar, kjøretøyer og prosjekter for fylkeskommunen. Premieinnbetalingene for disse forsikringene var knapt 1,2 mill. kroner. I 2005 var det ikke noen store skader på forsikringsobjektene, noe som bl.a. kan tilskrives godt og riktig skadeforebyggende arbeid. TFK Eiendom kjøpte også energi til samtlige fylkeskommunale bygg.

Administrasjonen var i rapportåret på 5 personer, men en ny eiendomssjef vil tiltre 2. januar 2006. Styreleder var Kristian Espeland og nesteleder Ingar Holte.

TFK Eiendom brukte i 2005 betydelige ressurser på å følge opp byggearbeidet på fylkeskommunens to store skoleutbygginger i Porsgrunn og Skien. Foretaket solgte 7 mindre fylkeskommunale eiendommer som ga en inntekt på 5,7 mill. kroner. Årets regnskap viser et overskudd på 2,3 mill. kroner. IT-seksjonen foretok store investeringer, bl.a. i nytt nettverk til de videregående skolene og innkjøp av data-maskiner til skoleansatte. En feil fra Microsoft førte til treghet i fylkeskommunens nettverk og omfattende feilsøking. Problemet ble løst.

## IT i videregående skoler

Alle lærerne i videregående skoler fikk tilgang til fylkeskommunal e-post og kalender. Det ble også kjøpt inn 350 bærbare PCer til ansatte ved skolene. Forberedelsene til å knytte ansatte på skolene til fylkeskommunens nettverk fortsatte i 2005. En arbeidsgruppe har kartlagt muligheter for organisering og standardisering av de pedagogiske IT-miljøene ved skolene. Arbeidsgruppas rapport blir et grunnlag for dette arbeidet i 2006. I løpet av 2005 fikk alle fylkeskommunalt ansatte sin lønsslipp på e-post.

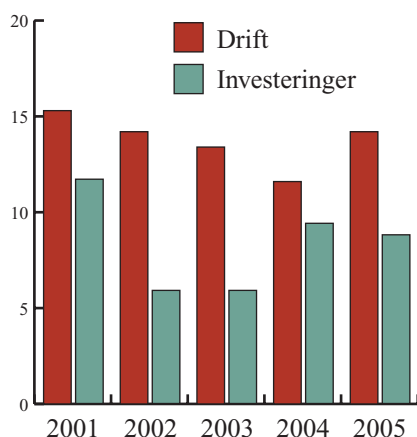
## Nytt netterk for tannhelsetjenesten

Tannhelsetjenesten tok i bruk OPUS, et nytt IT-system for pasientadministrasjon. Den tekniske driften av dette er overført til Vestfold. Tannklinikken har også fått nettverk som har kapasitet til å handtere digitalt røntgen. De fleste tannklinikken fikk betalings-terminal i rapportåret, mens digitalt røntgen blir installert våren 2006.

## Perspektiver videre

En regner med at IT-avdelingen vil få mer ansvar for drift og vedlikehold av IT i de videregående skolene. Dette vil føre med seg behov for å styrke bemanningen sentralt og bemanningen knyttet til driftsoppgaver ved skolene vil kunne bli redusert. Videre vil vi se en sterk utvikling i bruken av bærbare maskiner for elevene. Dette legger

Drift/investeringer på IT-sektoren 2001-2005



# Flere ansatte, lavere sykefravær, lavere gjennomsnittsalder

En gjennomsnitts-ansatt i Telemark fylkeskommune i 2005 var 48 år, hadde vært ansatt i 14 år, hadde høyere utdanning, hadde vært syk i 10,3 dager og hadde en brutto årslønn på 347.000 kroner. Hun (han) var altså ett år yngre, hadde mindre sykefravær og høyere årslønn enn i 2004. Antall ansatte gikk opp med 56 til 1481, - økningen kom i videregående skoler, og det ble utført 1301 årsverk.

8 av 10 ansatte jobbet i de videregående skolene. 33 prosent av de ansatte i fylkeskommunen hadde deltidsstilling, og 73 prosent av denne gruppen var kvinner. Av 100 ansatte i fylkeskommunen var 54 kvinner, men i tannhelsetjenesten var det 78 av 100.

Utsiftingen av personale gikk opp, fra 2,6 prosent i 2004 til 7,2 prosent i 2005. Sykefraværet var 5,0 prosent, - 1,1 prosentpoeng mindre enn i 2004.

## Ny seniorpolitikk

Arbeidstakere over 60 år defineres som "eldre arbeidstakere" og utgjorde 216 personer ved utgangen av 2005. Dette er 16 fler enn året før, og utgjør 14,6 prosent av de ansatte. I tannhelsetjenesten gikk gruppen eldre arbeidstakere ned fra 33 til 18 prosent, mens andelen blant det pedagogiske personalet gikk opp fra 8,6 til 14,4 prosent.

Det er nå vedtatt retningslinjer for seniortiltak. For det meste omfatter dette arbeidstakere over 62 år. Da virksomhetene har ulike behov, er det lagt opp til at de selv skal praktisere retningslinjene slik som det passer best ut fra lokale forhold. Retningslinjene tilsier at arbeidstakerne kan få noe fri eller alternativt noe høyere lønn.

For arbeidstakere over 58 år gis det mulighet til å trene i arbeidstida.

## Stillingsbank og lærlinger

Ved utgangen av 2005 var det 8 personer i stillingsbanken, - 9 færre enn årte før. 15 personer har gått ut av stillingsbanken i løpet av året, mens det har kommet 6 nye inn. Ved utgangen av året hadde fylkeskommunen



Foto: Sagavoll folkehøgskole

Over 80 ansatte deltok på en vellykket aktivitetsdag for administrasjonen i september. Ledertreningsstudenter på Sagavoll folkehøgskole gjennomførte et teambuildings-program med deltakerne, hvor en av postene var kreativ utkledding.

18 lærlinger. Opplæringen skjer ved de ulike fylkeskommunale virksomhetene.

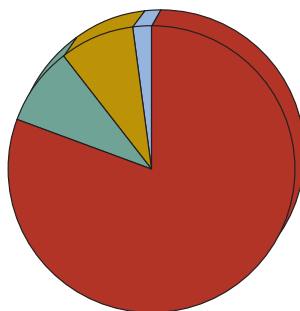
## Kompetanseutvikling

I alt brukte fylkeskommunen 8,6 mill. kroner til opplærings- og kompetanse-

utviklingstiltak. På opplæringssektoren ble det lagt ned betydelige ressurser på kompetanseutvikling i forberedelser til reformen Kunnskapsløftet.

FART-programmet hadde som mål å øke kunnskapen om fylkeskommunens forsterkede regionale rolle. Nesten hele administrasjonen deltok i programmet, som ble vurdert som svært vellykket. I løpet av året ble det også gjennomført pensjonsforberedende kurs, introduksjonskurs for nyansatte og en konferanse om forvaltningsloven. I tillegg ble det holdt en rekke interne kurs.

## Ansatte i fylkeskommunen i 2005 fordelt på sektorer



Videregående skoler	1197
Administrasjon	129
Tannhelse	123
Annet	32

## Personalsituasjonen pr. 31.12.2005

- 1.481 ansatte
- av disse: 1.197 i videreg. skoler
- gjennomsnittsalder: 48 år
- kvinneandel: 53,9 prosent
- turnover 7,2 prosent
- sykefravær 5,0 prosent

## Telemark fylkeskommune 2005

Tekst og idé:  
Stabsavdelingen

Layout, sats og trykk:  
Erik Tanche Nilssen AS, Skien

Opplag: 3.400

Redaksjonen avsluttet 8.3.2006

Flere eks. av rapporten kan bestilles på  
tlf. 35 58 42 00

## Økonomi

Sum dr.inntekter:	1.374 mill.
Sum dr.utgifter:	1.300 mill.
Netto driftsresultat:	34,4 mill.
Renter og avdrag:	40,0 mill.
Regnsk.overskudd	11,0 mill.
Investeringer:	134,3 mill.
Langsiktig gjeld:	628,7 mill.
Gjeld pr. innbygger:	4.081 kr.

## Kompetanse

Netto driftsutgifter:	598,6 millioner
Investeringer (skoleutb.)	94,5 mill.
Antall skoler:	15 (i 11 kommuner)
Antall elevplasser:	6,453
Kostnad pr. elevplass:	ca. 85.000
Kapasitetsutnyttelse:	96,0%
Nye lærekontrakter:	592

## Infrastruktur

Netto driftsutgifter:	215,7 mill.
<i>Derav:</i>	
Fylkesveier:	62,6 mill.
Tilskudd rutetrafikk:	82,7 mill.
Billetter vgs.:	25,0 mill.
Annen skoleskyss:	29,5 mill.
TT-transport:	4,2 mill.
Diverse:	0,9 mill.
Investeringer fylkesveier	19,5 mill.

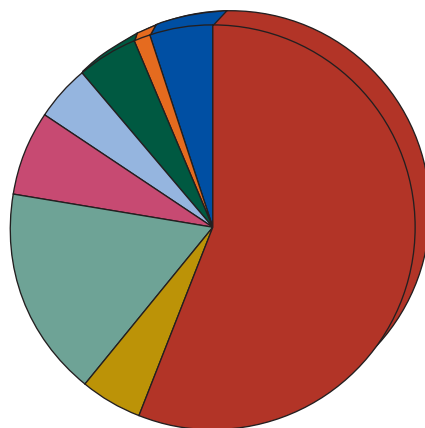
## Næringsutvikling

Regionale utvikl.midl.KRD	38,7 mill.
(Derav 5 mill. disponert av BTV)	
Tilleggsbevilgning TFK	4,0 mill.
Egne midler til næringsutv.	2,6 mill.
Bidr. til interkomm. nær.fond	3,0 mill.

## Kontakt Telemark fylkeskommune

Besøksadresse:  
Fylkesbakken 6, Skien  
Postadresse:  
Fylkeshuset, 3706 Skien  
Sentralbod: 35 58 42 00  
E-post: post@t-fk.no  
Internett: [www.telemark-fk.no](http://www.telemark-fk.no)

## Sektorvis fordeling av brutto driftskostnader 2005



Opplæring:	55,5%
Helse:	4,9%
Infrastruktur:	16,6%
Næring/bosted:	6,7%
Kultur/identitet:	4,4%
Sentral styring:	4,8%
Politiske funksjoner:	1,3%
Felelstj., diverse:	5,0%

## Kultur/identitet

Fylkeskomm. budsjettandel:	25,0 mill.
Statlige tilskudd:	41,0 mill.
Ialt:	66,0 mill.

## Tannhelse

Netto driftsutgifter:	46,8 millioner
Under tilsyn av tannhelsetjenesten:	
3-18 år:	96 %
Psykisk utviklingshemma:	86 %
Eldre/uføre i institusjon:	85 %
Pasienter i hjemmesykepl.:	56 %
19-20-åringer:	53 %

## Folkehelse

Netto driftsutgifter	0,5 mill.
----------------------	-----------

## Eiendommer

Totalt areal:	159.500 kvm.
<i>Derav:</i>	
Skolebygg:	147.000 kvm.
Kontor:	11.000 kvm.
Andre bygg:	1.600 kvm
Antall bygninger	155
Forsikringssum	2.030 mill.

## IT-drift

Netto driftsutgifter	14,2 mill.
Investeringer	8,8 mill.

## Ansatte

Fast ansatte i fylkeskomm.:	1.481
Antall årsverk:	1.301

De ansatte i fylkeskommunen fordeler seg slik på sektorene (i %)

Skolesektoren:	80,8
Tannhelse:	8,3
Administrasjonen.:	8,7
Resten:	2,2

## Kjønnsfordeling:

Kvinner:	54
Menn:	46
Gjennomsnittsalder:	48 år
Turnover: 7,2 % (sluttet eller pensjonert i 2005)	

## Fravær

Hele fylkeskommunen:	5,0 %
Skolene:	5,2 %
Tannhelse:	3,3 %
Sentr. adm.:	4,8 %

## Fakta om Telemark

Folketall 31.12.05:	166.140
Areal:	15.315 km <sup>2</sup>
Dyrka mark:	2%
Skog:	33%
Fjell, hei og vann:	65%
Høyeste punkt:	
Gaustatoppen	1883 m o.h.
Telemarksvassdraget:	
3. største i landet i vassføring	
5. lengste (244 km)	
Nr. 1 i kraftproduksjon	
(12 TWh - 35 kraftstasjoner)	



Sammen  
om  
Telemark